

**Biblioteca Digital da Câmara dos Deputados**

Centro de Documentação e Informação

Coordenação de Biblioteca

**<http://bd.camara.gov.br>**

"Dissemina os documentos digitais de interesse da atividade legislativa e da sociedade."



# Realizações Tecnologia da Informação

Cenin – 2011



The background features a light gray abstract design. On the left, there is a vertical column of binary code (0s and 1s). A horizontal band of binary code stretches across the middle of the page. Overlaid on this band is the main title. Below the title, the text 'Cenin – 2011' is centered. The background is further decorated with several thin, flowing, organic lines that sweep across the page, and a thicker, curved gray shape in the lower-left corner.

# Realizações Tecnologia da Informação

Cenin – 2011



## MESA DA CÂMARA DOS DEPUTADOS

54ª Legislatura – 2ª Sessão Legislativa

2011-2015

### **PRESIDENTE**

Marco Maia

### **1º VICE-PRESIDENTE**

Rose de Freitas

### **2º VICE-PRESIDENTE**

Eduardo da Fonte

### **1º SECRETÁRIO**

Eduardo Gomes

### **2º SECRETÁRIO**

Jorge Tadeu Mudalen

### **3º SECRETÁRIO**

Inocência Oliveira

### **4º SECRETÁRIO**

Júlio Delgado

### **SUPLENTE DE SECRETÁRIO**

#### **1º SUPLENTE**

Geraldo Resende

#### **2º SUPLENTE**

Manato

#### **3º SUPLENTE**

Carlos Eduardo Cadoca

#### **4º SUPLENTE**

Sérgio Moraes

### **DIRETOR-GERAL**

Rogério Ventura Teixeira

### **SECRETÁRIO-GERAL DA MESA**

Sérgio Sampaio Contreiras de Almeida



Câmara dos  
Deputados

# Realizações Tecnologia da Informação

Cenin – 2011

O presente relatório enumera algumas das principais realizações do Centro de Informática (Cenin) ao longo de 2011. Figuram entre elas projetos concluídos, produtos e sistemas entregues aos usuários, dados sobre evolução dos serviços de Tecnologia da Informação e Comunicação (TIC) e informações sobre acordos de cooperação internacional da Câmara dos Deputados, por meio do Cenin, com outros países.

## CÂMARA DOS DEPUTADOS

### DIRETORIA LEGISLATIVA

Diretor: Afrísio Vieira Lima Filho

### CENTRO DE DOCUMENTAÇÃO E INFORMAÇÃO

Diretor: Adolfo C. A. R. Furtado

### COORDENAÇÃO EDIÇÕES CÂMARA

Diretora: Maria Clara Bicudo Cesar

### CENTRO DE INFORMÁTICA

Diretor: Leírton Saraiva de Castro

**Projeto Gráfico** Alessandra Castro König

**Diagramação e capa** Alessandra Castro König

**Organização** Coordenação de Planejamento e Gestão de TIC (Coges)

**Apoio** Sepre | Secom

**Revisão** Seção de Revisão e Indexação

## CÂMARA DOS DEPUTADOS

Centro de Documentação e Informação – Cedi

Coordenação Edições Câmara – Coedi

Anexo II – Praça dos Três Poderes

Brasília (DF) – CEP 70160-900

Telefone: (61) 3216-5809; fax: (61) 3216-5810

edicoes.cedi@camara.gov.br

### SÉRIE

Gestão Institucional. Relatórios

n. 1

Dados Internacionais de Catalogação-na-publicação (CIP)

Coordenação de Biblioteca. Seção de Catalogação.

---

Brasil. Congresso Nacional. Câmara dos Deputados. Centro de Informática.

Realizações Tecnologia da Informação: Cenin – 2011. – Brasília : Câmara dos Deputados, Edições Câmara, 2012.

106 p. (Série gestão institucional. Relatórios ; n. 1)

Enumera algumas das principais realizações do Centro de Informática (Cenin) ao longo de 2011. Figuram entre elas projetos concluídos, produtos e sistemas entregues aos usuários, dados sobre evolução dos serviços de Tecnologia da Informação e Comunicação (TIC) e informações sobre acordos de cooperação internacional da Câmara dos Deputados, por meio do Cenin, com outros países.

ISBN 978-85-736-5941-2

1. Brasil. Congresso Nacional. Câmara dos Deputados. Centro de Informática, relatório. 2. Tecnologia da informação, Brasil. 3. Gestão da informação, Brasil. I. Título. II. Série.

CDU 342.532:004(81)

---

ISBN 978-85-736-5940-5 (brochura)

ISBN 978-85-736-5941-2 (e-book)

# Apresentação

Inserido em quase todos os projetos idealizados para que a Câmara dos Deputados cumpra sua missão junto à sociedade brasileira, o Centro de Informática (Cenin), vinculado à Diretoria Administrativa, tem utilizado como norte às suas ações o modelo de governança baseado no planejamento estratégico definido pela Diretoria Geral. A esse modelo, o Centro acresceu as práticas de governança de Realizações Tecnologia da Informação (TIC) preconizadas pelo Tribunal de Contas da União.

À luz dessas diretrizes de gestão, em 2011 foram entregues vários novos produtos e serviços de TIC dirigidos às áreas Legislativa, Administrativa, de Recursos Humanos e de Comunicação da Câmara dos Deputados, o que permitiu ao Cenin a construção de um vasto portfólio. Também foram desenvolvidos produtos de caráter basilar, voltados para infraestrutura e melhoria de processos, com reflexos positivos sobre todos os usuários de informática da Casa. Sem contar os inúmeros serviços de TIC já existentes, que precisaram ser mantidos com alto índice de disponibilidade, qualidade e segurança.

Em recente pesquisa de satisfação realizada com todos os usuários da Casa, 90,25% dos entrevistados responderam que a Tecnologia da Informação é indispensável às suas atividades. A magnitude desse índice impõe uma grande responsabilidade ao Centro de Informática e, para cumprir sua missão, o Cenin tem direcionado esforços à revisão dos seus processos de trabalho e à gestão por projetos, procurando oferecer sempre mais eficiência, inovação e tempestividade.

Ciente da importância da Câmara dos Deputados para a sociedade brasileira e do impacto das ações de TIC nas atividades desse órgão, foram reunidas nesta obra as principais realizações de Tecnologia de Informação e Comunicação no ano de 2011. São trabalhos que, em sua maioria, reforçam a transparência, a celeridade das atividades da Casa e a participação popular no Parlamento.

Também se incluem nas realizações de 2011 experiências bem-sucedidas de cooperação internacional com outros Parlamentos, com os quais o Cenin pôde criar, aperfeiçoar e implantar soluções de TIC.

Os resultados produzidos certamente só foram possíveis devido a três fatores: o trabalho de uma obstinada equipe que acredita no que faz; a parceria e a integração com os demais órgãos da Casa e o apoio da alta administração da Câmara dos Deputados. A esses, minha gratidão e meu respeito.

**Leirton Saraiva de Castro**

Diretor do Centro de Informática

# Sumário

**Apresentação ..... 5**

**Área Legislativa..... 9**

    Processo Legislativo ..... 11

    Participação Popular.....22

    Sistema Eletrônico de Presença e Votação ..... 25

    Informações Gerenciais..... 29

    Atendimento ..... 33

    Orçamento ..... 37

**Área Administrativa..... 39**

    Informações Gerenciais .....41

    Automação Administrativa..... 45

**Área de Recursos Humanos .....53**

    Saúde do Servidor..... 55

    Formação e Treinamento .....61

    Pessoal..... 63

**Área de Comunicação ..... 67**

**Infraestrutura e Processos de Trabalho..... 83**

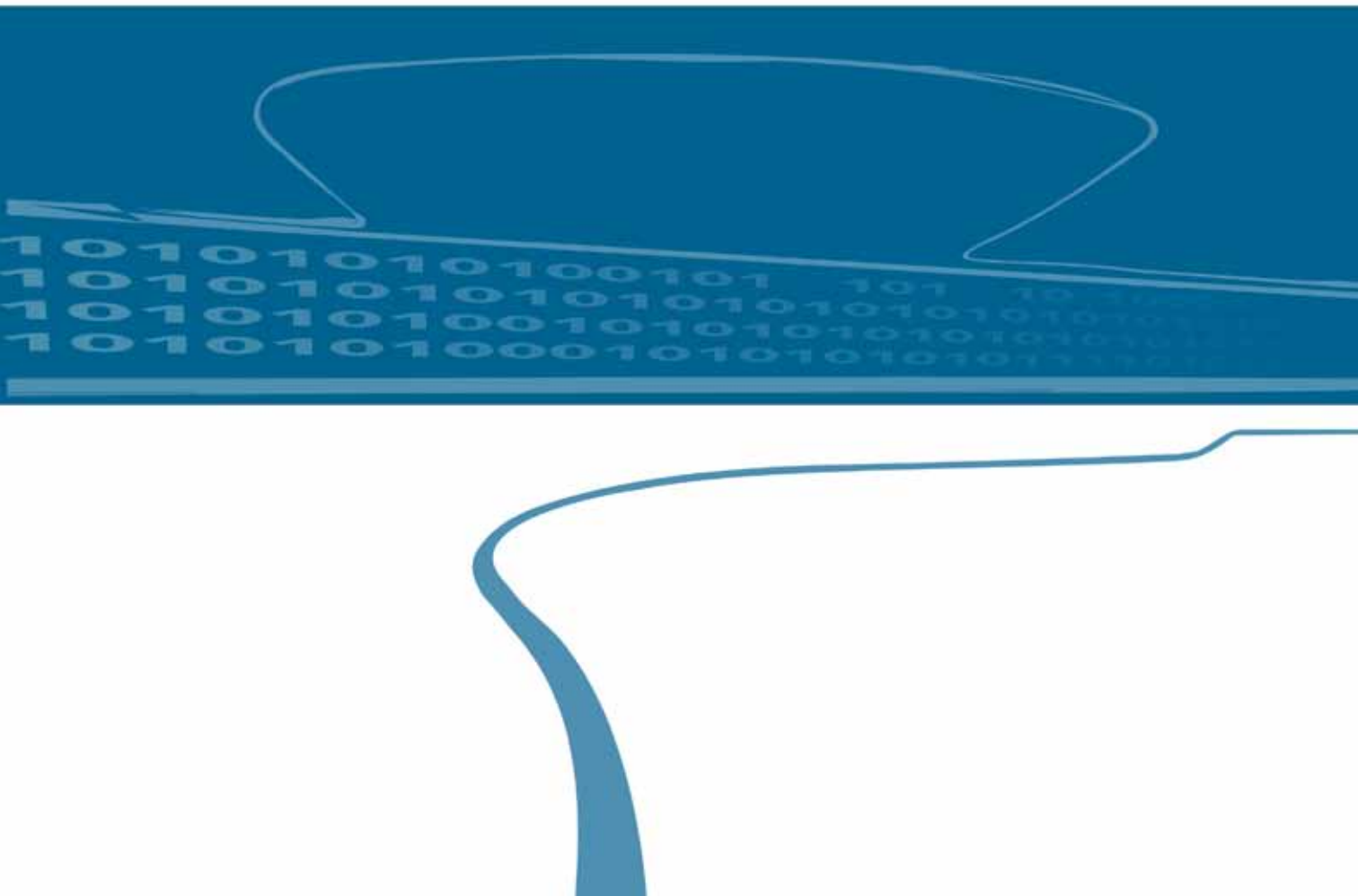
**Cooperação Internacional..... 93**

**Serviço de Atendimento ao Usuário..... 99**

**Indicadores da Evolução dos Recursos de TI ..... 103**



# Área Legislativa



## PROCESSO LEGISLATIVO

### Pauta Eletrônica das Comissões



Figura 1 – Lançamento do Pauta Eletrônica na CCJC

O sistema de Pauta Eletrônica foi desenvolvido para apoiar os parlamentares nas reuniões de comissões. Utilizando terminais retráteis instalados nas bancadas, os parlamentares podem acessar todas as informações referentes aos projetos em discussão no dia. O sistema também permite o acompanhamento de reuniões de outros plenários.

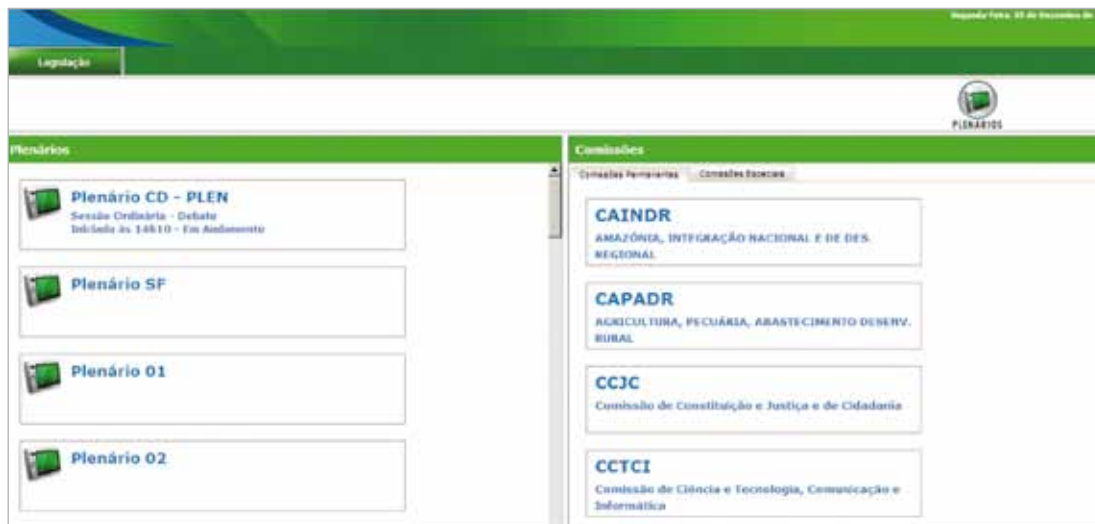


Figura 2 – Menu principal do Pauta Eletrônica das Comissões

## Vantagens

- Agilidade para o trabalho das comissões: de seus terminais, os deputados podem acompanhar a ordem do dia e acessar todos os documentos a ela relacionados (como o inteiro teor das matérias, pareceres dos relatores, pautas das reuniões, informações da composição das comissões), bem como consultar a legislação pertinente;
- Acesso simultâneo a reuniões de outras comissões e do plenário Ulysses Guimarães, inclusive em áudio e vídeo;
- Economia de papel: com o sistema de Pauta Eletrônica, a impressão da pauta, dos pareceres e do inteiro teor das matérias (avulsos) fica dispensada. Quando estiver instalado em todas as comissões, o sistema representará uma economia mensal de 750 mil páginas.

## Nova pesquisa de legislação

**CÂMARA DOS DEPUTADOS**

A Câmara Deputados Atividade Legislativa Documentos e Pesquisa Notícias Transparência Responsabilidade Social Participe

Você está aqui: Página Inicial > Atividade Legislativa > Legislação

### Legislação

**Pesquisa**

- Simplificada
- Avançada
- Como pesquisar

**Constituições Brasileiras**

- Constituição de 1988 - Texto Atualizado
- Regulamentação da Constituição de 1988
- Constituições anteriores

**Regimento Interno**

**MP em Dia**

**Normas aprovadas**

**Publicações**

- Anuário Estatístico das Atividades Legislativas
- Coleção de Leis da República (1889 - 2000)

**Pesquisa Simplificada**

**Legislação Federal**

Palavra ou expressão de busca

Número Ano

**Tipo da Norma:**

Tipos Principais (Selecionar todos, Limpar seleção)

- ☐ Emenda Constitucional
- ☐ Lei Ordinária
- ☐ Decreto Legislativo
- ☐ Decreto-Lei
- ☐ Lei Complementar
- ☐ Medida Provisória
- ☐ Decreto
- ☐ Resolução da Câmara dos Deputados

**Outros Tipos**

**Pesquisar**

**DESTAQUES**

- Portal da Constituição Cidadã
- LexML - Legislação Integrada
- Legislação em Áudio
- Consolidação das Leis
- Fale Conosco

Figura 3 – Nova página de pesquisa de legislação

A pesquisa de legislação é uma ferramenta de busca de leis disponível no Portal da Câmara e na intranet. Sua base de dados é composta de mais de 223 mil normas federais, desde 1808, e mais de seis mil normas internas, desde o ano de 1920.

Além de apresentar texto atualizado, texto original e todas as alterações sofridas pela norma ao longo do tempo, a pesquisa de legislação permite acessar a ficha completa da proposição de lei que a originou.

A nova ferramenta de pesquisa de legislação utiliza um novo sistema de busca, mais flexível e muito mais rápido. O aperfeiçoamento da ferramenta é fruto do trabalho conjunto do Centro de Informática e do Centro de Documentação e Informação por meio da sua Coordenação de Estudos Legislativos.

### Vantagens

- Mais velocidade nas pesquisas: a base de dados é varrida de ponta a ponta em frações de segundo;
- Mais flexibilidade na busca textual: a palavra-chave informada é pesquisada na epígrafe, no campo apelido, na ementa, na indexação e no texto integral da norma;
- Resultados organizados por relevância ou por ordem decrescente de data, de acordo com a preferência do usuário;
- Duas interfaces de pesquisa: simplificada e avançada – o usuário escolhe de acordo com sua necessidade.

### Nova página de projetos de lei e outras proposições

Disponibiliza ferramentas que facilitam o acesso da sociedade a informações sobre a tramitação de proposições na Câmara dos Deputados. Para tanto, foi criada uma área no Portal da Câmara que dispõe de diversos mecanismos de acesso às proposições, como os formulários de busca e as pesquisas prontas. É possível ainda acompanhar as proposições mais acessadas naquele período, o que normalmente remete aos temas que estão em discussão na Casa e que despertam maior interesse na sociedade conectada à internet.

O serviço é um dos mais usados no Portal da Câmara e foi desenvolvido para uso rotineiro dos órgãos da administração pública, entidades de classe, empresas de assessoramento jurídico e cidadãos interessados na tramitação de projetos específicos. É também uma ferramenta de trabalho para as diversas áreas da Câmara envolvidas no processo legislativo.

## Vantagens

- Mediante cadastramento, permite acompanhar proposições de interesse por e-mail;
- Apresenta pesquisas prontas listando redações finais, assim como proposições tramitando em regime de urgência, em fase de emendamento ao projeto, em fase de emendamento ao substitutivo ou em fase de recurso;
- Permite realizar pesquisas pelo número ou assunto da proposição; e pesquisa completa incluindo tipo, autoria, órgão, data da apresentação;
- Relaciona proposições mais consultadas.

**CÂMARA DOS DEPUTADOS**

A Câmara | Deputados | Atividade Legislativa | Documentos e Pesquisas | Notícias | Transparência | Responsabilidade Social | Participe

Você está aqui: Página Inicial > Atividade Legislativa > Projeto de Lei > Outras Proposições

### Projetos de Lei e Outras Proposições

**Acompanhamento de Proposições por E-Mail**  
O que é?

**Pesquisas Prontas**  
Redações Finais  
Proposições tramitando em regime de urgência  
Em fase de emendamento ao projeto  
Em fase de emendamento ao substitutivo  
Em fase de recurso  
Dados abertos

**Pesquisa pelo número da Proposição**  
Tipo: PL - Projeto de Lei  
Número:  Ano:   
pesquisar

**Pesquisa por Assunto**  
Assunto da Proposição:  E:   
Assunto:  E:   
Assunto:  E:   
pesquisar

**Pesquisa Completa**  
Tipo: (Para pesquisas mais de um tipo, mantenha a tecla Ctrl pressionada e clique nos itens desejados)  
todas  
PL - Projeto de Lei Complementar  
MPV - Medida Provisória  
PEC - Proposta de Emenda à Constituição

**INDICAR PRECISÃO**  
Serviço aberto de integração de bases de dados da Câmara dos Deputados

**PROPOSIÇÕES MAIS CONSULTADAS**  
1ª PEC - 300 / 2008 Altera a redação do § 9º do art. 144 da Constituição Federal.  
2ª PL - 6613 / 2009 Altera dispositivos da Lei nº 11.415, de 15 de dezembro de 2006, sobre a carreira dos servidores do Poder Judiciário da União e dá outras providências...  
3ª PEC - 100 / 2007 Acrescenta o art. 93-A à Constituição Federal de 1988.  
4ª PEC - 446 / 2009 Institui o piso salarial para os servidores públicos.  
5ª PL - 1820 / 2009 Cria o sobre a substituição do

**Todas**  
**Da Câmara**  
**Da Mesa**

Figura 4 – Página para pesquisa de proposições

## Novas funções do Sistema de Tramitação de Proposições – Sileg-Tram

O Sileg-Tram é o sistema que controla toda a movimentação de documentos do processo legislativo, além de apoiar o funcionamento das reuniões das comissões e sessões no plenário. Devido à importância de seu funcionamento para o processo legislativo, é constantemente melhorado para adaptar-se à realidade do processo de trabalho na Câmara dos Deputados.

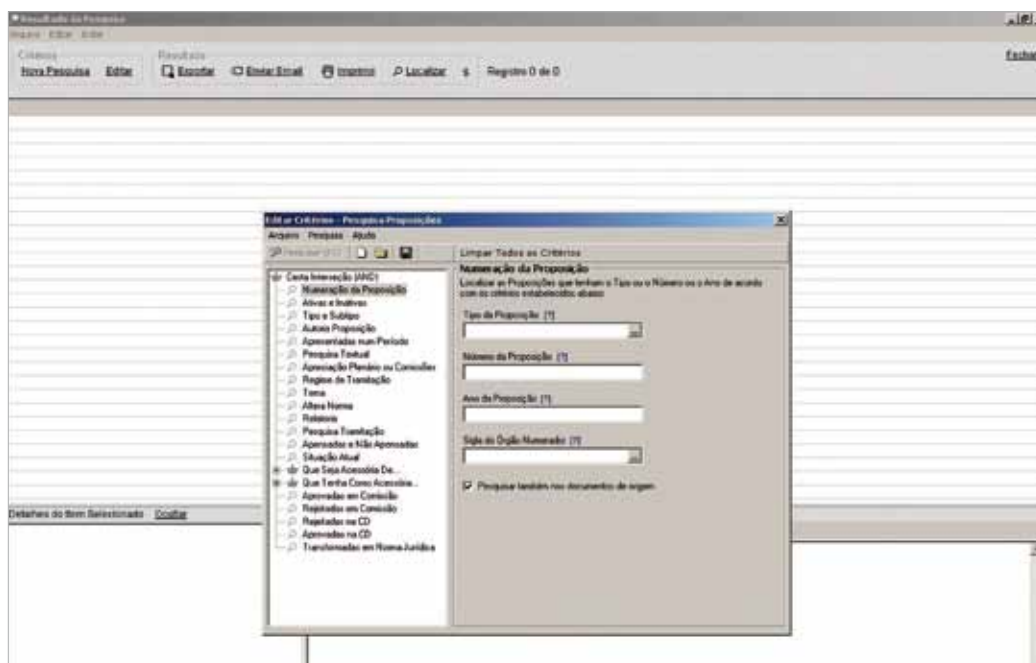


Figura 5 – Sileg-Tram

Um novo módulo de Gestão de Segurança foi desenvolvido com objetivo de descentralizar o controle de acesso a esse sistema. Assim, os usuários departamentais e gestores do sistema passaram a controlar diretamente o acesso às funcionalidades sob sua responsabilidade.

Outra novidade foi o desenvolvimento de solução para automação de parte do processo legislativo que atende às necessidades e regras de negócio, proporcionando, dessa maneira, agilidade e evitando a ocorrência de erros durante o encaminhamento de requerimentos e gestão de reuniões.

Para criar facilidades aos cidadãos que consultam proposições na Câmara, mas também precisam de informações do Senado, foi desenvolvida uma rotina de sincronização automática do Sileg com o portal LeXML ([www.lexml.gov.br](http://www.lexml.gov.br)), onde são reunidas informações de proposições, legislação, jurisprudência e doutrina de ambas as Casas.

Um dos recursos mais utilizados no Sileg-Tram é a ferramenta de pesquisa. São milhares de consultas realizadas todos os meses. Para tornar essa ferramenta mais rápida e funcional, novos recursos foram criados:

- Melhoria do desempenho das pesquisas;
- Ajustes na pesquisa de autoria com ampliação das informações apresentadas e melhor apresentação das informações;
- Ajustes na pesquisa de sessões e reuniões para apresentar no resultado da pesquisa o conteúdo das reuniões;
- Recurso de ordenação por data no resultado da pesquisa;
- Nova pesquisa de proposições “Apensadas e não Apensadas”;
- Nova pesquisa de “Proposições que Tenham como Acessórias”;
- Nova pesquisa “Transformada em Norma Jurídica”.



O Sileg-Tram administra milhares de proposições e todos seus documentos acessórios. Algumas dessas proposições apresentam características especiais, de acordo com sua finalidade. Por exemplo, o Plano Nacional de Educação e o Novo Código do Processo Civil, que possuem centenas de artigos e receberam milhares de emendas em sua apreciação na Câmara. Para possibilitar a gestão desse volume de informação e facilitar o trabalho dos relatores, foram desenvolvidos novos recursos no Sileg-Tram, a fim de permitir a estruturação do texto normativo e vincular as emendas a cada um dos itens na estrutura do documento.

Para viabilizar a gestão de documentos inativos do Sileg-Tram, novos recursos foram criados, destacando-se o relatório “Proposições arquivadas no final da legislatura que não foram desarquivadas” e a rotina para expurgar documentos autenticados há mais de 180 dias e não apresentados.

No Sileg-Tram, estão armazenados o texto integral e os acessórios – como emendas, pareceres, etc – de todas as proposições. Para evitar problemas de incompatibilidade foram desenvolvidas rotinas de padronização dos arquivos para o formato PDF.

## Banco de discursos

O serviço permite ao usuário consultar e ler cerca de 800 mil pronunciamentos realizados no plenário Ulysses Guimarães, desde 1946, e 11 mil debates promovidos pelas diferentes comissões, a partir de 1999. Graças a um minucioso trabalho de arquitetura da informação realizado pelo Cenin, os discursos, que já estavam disponíveis para os internautas, agora podem ser encontrados mais facilmente, por meio de pesquisas distintas e com resultados mais precisos. Os debates e votações ocorridos no plenário ficam disponíveis no portal da Câmara na internet em até 30 minutos após cada pronunciamento.

The screenshot shows a web browser window displaying the search interface for speeches and stenographic notes on the website of the Câmara dos Deputados. The browser's address bar shows the URL [www2.camara.gov.br/deputado/discursos-e-notas-taquigraficas](http://www2.camara.gov.br/deputado/discursos-e-notas-taquigraficas). The page header includes the site's name and a navigation menu with links to 'A Câmara', 'Deputados', 'Atividade Legislativa', 'Documentos e Pesquisa', 'Notícias', 'Transparência', 'Responsabilidade Social', and 'Participe'. Below the header is a banner image of the legislative chamber. The main content area is titled 'Discursos e Notas Taquigráficas' and features a search section on the left with options for 'Pesquisa Básica' and 'Pesquisa Avançada'. The central part contains a 'Pesquisa em Discursos' form with fields for 'Ordem', 'Nome', 'Partido', 'UF', 'Período' (with 'Data Inicial' and 'Data Final' sub-fields), 'Texto Integral', and 'Sumário'. At the bottom of this section are 'Opções de Pesquisa' including 'Pesquisar em' (set to 'Plenário'), 'Ordenar por' (set to 'Data da Sessão'), and 'Nº de Resultados por página' (set to '50'). On the right side, there are two vertical panels: 'CONTEÚDO RELACIONADO' with links to 'Plenário', 'Registros das Sessões', 'Íntegras das Sessões', and 'Sumários das Sessões'; and 'DESTAQUES' featuring a video thumbnail, a link to 'Leia aqui os últimos discursos', and a 'Painel de discursos'.

Figura 6 – Pesquisa no banco de discursos

## Novo Sistema de Áudio de Sessões e Reuniões – SisAudio 2

O SisAudio 2 possibilita a gravação e a indexação do áudio das sessões e reuniões dos plenários da Câmara dos Deputados. Instalado nas cabines de áudio dos plenários, o sistema disponibiliza áudio das sessões e reuniões, em tempo real, tanto na intranet como no site institucional da Câmara. Com base nos dados fornecidos pelo SisAudio, o cidadão pode consultar e ouvir discursos ou trechos das reuniões de comissão ou do plenário Ulysses Guimarães, o que reforça a transparência dos processos da Casa. O SisAudio 2 é resultado da cooperação entre o Centro de Informática, a Coordenação de Audiovisual e o Departamento de Taquigrafia.

Como fruto de cooperação técnica no âmbito da Associação de Secretários-Gerais dos Parla-mentos de Língua Portuguesa, o SisAudio foi instalado nos Parlamentos de Angola, Cabo Verde, Moçambique e São Tomé e Príncipe. O sistema tem potencial para democratizar as informações dos Parlamentos, pois permite o acompanhamento, em tempo real, de seus debates, além de man-ter o registro arquivado para consultas futuras.



Figura 7 – Tela do SisAudio

### Vantagens

- Evolução tecnológica: o SisAudio 2 utiliza tecnologias multiplataforma mais modernas que seu antecessor, conferindo mais estabilidade e flexibilidade de integração com a infraestrutura de TI;
- Áudio *on-line*: disponibilização imediata do áudio na internet, inclusive nas reuniões de comissões. Isso não era possível no sistema anterior;
- Mais segurança: maior controle de acesso às informações de áudio;
- Integração com outros sistemas: o sistema se integra aos sistemas de taquigrafia – Sitaq – e ao sistema de apoio ao processo legislativo – Sileg –, promovendo a agilização de processos;
- Correção de deficiências do processo de gravação de áudio e maior índice de disponibilidade são alguns dos aspectos técnicos resolvidos pelo SisAudio 2.

### Banco de dados de deputados SGM – Multilegisatura em ambiente corporativo

A disponibilização de informações sobre os deputados é requisito importante para diversos sistemas da Casa. A principal fonte de informações de deputados está no banco de dados dos sistemas da Secretaria-Geral da Mesa. Até 2010, essas informações eram armazenadas somente no ano corrente, exigindo o arquivamento dos dados da legislatura finalizada e consequente utilização do banco de dados para as informações da nova legislatura.

A alteração da estrutura do banco de dados da Secretaria-Geral da Mesa para armazenamento de dados das legislaturas passadas, além da corrente, foi realizada em 2011, permitindo a busca de informações de parlamentares de todas as legislaturas.

Ainda em 2011, o banco de dados local da Secretaria-Geral da Mesa foi transportado para o ambiente corporativo da Câmara dos Deputados, o que permitiu o compartilhamento dessas informações com as demais aplicações, além de prover infraestrutura mais segura e disponível para os dados.

Este projeto é o ponto de partida para a unificação das bases de dados de parlamentares, projeto que será desenvolvido no ano de 2012, no escopo do novo Sileg Deputados.

## PARTICIPAÇÃO POPULAR

### e-Democracia



Figura 8 – Tela inicial do e-Democracia

O e-Democracia é um espaço virtual, público e interativo, que tem como objetivo promover a participação colaborativa de cidadãos no processo de elaboração de leis de interesse nacional. Ele é composto por comunidades virtuais temáticas, com acesso restrito aos seus integrantes, e pelo Espaço Cidadão, no qual a participação é livre para todos que quiserem opinar sobre proposições em discussão na Câmara dos Deputados.

Foi criado com objetivo de coletar ideias que possam gerar propostas legislativas, compartilhar conhecimentos, construir propostas de textos legislativos, promover pesquisa de opinião e interagir com redes sociais.

Na versão atualizada em 2011, o e-Democracia passou a oferecer mecanismos para participação popular no processo de elaboração das proposições.

### **Vantagens**

- Possibilidade de participação popular: permite que cidadãos colaborem com ideias de modo a aumentar sua participação na criação de leis;
- Compartilhamento de conhecimento e lições aprendidas.

## **Dados Abertos – 1ª Fase**

Com objetivo de oferecer à para a sociedade dados legislativos em formato digital aberto e acessível, a Câmara dos Deputados lançou o projeto Dados Abertos. Atualmente, parte dos dados do portal já está disponível em estado bruto para pessoas jurídicas cadastradas. A novidade é a ampliação da abrangência do público alvo. Após aperfeiçoamentos do sistema e da infraestrutura, foi possível disponibilizar os dados em estado bruto no endereço [www.camara.gov.br/dados](http://www.camara.gov.br/dados) para qualquer interessado que disponha de um aplicativo para tanto. Uma entidade, por exemplo, utilizando um programa próprio, poderá obter informações da sua área de interesse, armazená-las no seu banco de dados para cruzamento com conhecimentos produzidos por outros órgãos, e, assim, elaborar uma interpretação sobre o assunto. A Câmara se adianta à Lei de Acesso à Informação (Lei nº 12.527/11), recentemente sancionada pela presidenta Dilma Rousseff, que, entre outras medidas, garante o acesso à informação detida por órgãos dos três poderes.



Figura 9 – Instruções de como obter os dados abertos da Câmara dos Deputados

## Dados disponíveis em formato aberto

- Dados de proposições: ementa, autor, data de apresentação, regime de tramitação (especial, urgência etc.), último despacho, apreciação (órgão), situação (pronta para pauta), link para inteiro teor, andamento, indexação; íntegras, comissões pelas quais passou, relatores e pareceres; emendas, substitutivos e redações finais; votações das proposições (resultado e votos de cada parlamentar);
- Pauta dos órgãos: informações sobre sessões e/ou reuniões dos órgãos da Casa (data, hora, local, tipo, objeto, proposições quando reunião deliberativa);
- Dados de deputados: nome, sexo, partido, UF, gabinete, anexo, telefone, e-mail, comissões em que é titular e suplente (deputados ativos atual legislatura); membros de comissões; líderes e vice-líderes das bancadas dos partidos.

## SISTEMA ELETRÔNICO DE PRESENÇA E VOTAÇÃO

### Acessibilidade no Sistema Eletrônico de Presença e Votação da Câmara dos Deputados

Um sistema desenvolvido para uma urna eletrônica de votação especial, pelo Centro de Informática (Cenin), permitiu que a deputada Mara Gabrilli (PSDB-SP) participasse da eleição dos 11 integrantes da Mesa Diretora da 54ª Legislatura, realizada em 1º de fevereiro de 2011.

A parlamentar, por ter tetraplegia (paralisa nos membros superiores e inferiores), não poderia votar utilizando as mãos. Por isso, apenas com o movimento da cabeça, ela selecionou o nome do candidato e, com o movimento dos lábios, produziu o clique semelhante ao de um mouse. O Cenin, em consonância com a Lei da Acessibilidade, também adaptou o Sistema Eletrônico de Votação para registro de presença e votações nas sessões da Câmara dos Deputados.



Figura 10 – Acessibilidade no Sistema Eletrônico de Votação da Câmara dos Deputados



## Modernização dos painéis do plenário Ulysses Guimarães

Os painéis eletrônicos são equipamentos instalados no plenário da Câmara dos Deputados nos quais exibe-se: presença dos parlamentares nas sessões, proposições em votação, votantes, orientações de bancada, nomes dos oradores e cronômetro para controle de tempo da fala, resultado de cada votação eletrônica e vídeos nas sessões solenes ou de comissão geral. Os antigos painéis, substituídos em 2011, tinham mais de dez anos de funcionamento, estavam obsoletos e apresentavam baixa legibilidade e dificuldade na manutenção, por falta de peças de reposição no mercado.

Foram instalados novos painéis com tecnologia LCD, que oferecem imagem com resolução, contraste e brilho bem superiores, portanto com melhor legibilidade e maior flexibilidade na forma como as informações são exibidas nos painéis.



Figura 11 – Vista do Plenário Ulysses Guimarães com os novos painéis eletrônicos

### Vantagens

- Tecnologia atualizada: maior índice de disponibilidade e manutenção bem mais simples;
- Redução do custo de manutenção: equipamentos apresentam baixo índice de manutenção. Não há necessidade de troca de lâmpadas, como no caso dos equipamentos antigos;
- Mais legibilidade na exibição das informações.

## Plataforma de segurança do Sistema Eletrônico de Votação e Presença

Devido às suas características singulares e sua função no processo legislativo, o Sistema Eletrônico de Votação requer atenção especial quanto aos requisitos de segurança. Por isso, em 2011, o Centro de Informática atualizou a plataforma de segurança do sistema eletrônico de votação do plenário Ulysses Guimarães. A nova ferramenta veio robustecer ainda mais as características de segurança, que envolvem o banco de dados: canal de dados, exportação de dados, cópias de segurança (*backups*), transição dos dados em memória e em arquivos temporários.

## Normas de Segurança da Informação – Sistema Eletrônico de Votação e Presença

O processo legislativo é a atividade de maior expressão da missão da Câmara dos Deputados. Nas sessões do plenário Ulysses Guimarães, ele chega ao ápice com as votações das proposições mais relevantes para o país. Assim, o Sistema Eletrônico de Votação e Presença (SEV) tem um papel fundamental para que o processo legislativo ocorra dentro dos mais altos níveis de segurança e transparência. A política e normas de segurança elaboradas pelo Cenin foram baseadas nas normas ISO de Segurança da Informação e estabelecem procedimentos de segurança adequados para sistemas críticos como o SEV.

## INFORMAÇÕES GERENCIAIS

### Informações gerenciais de proposições

O projeto Informações Estatísticas da Atividade Legislativa é um dos produtos do projeto Informações Gerenciais, em desenvolvimento na Casa. Seu objetivo é a divulgação de dados estatísticos relativos às atividades legislativas da Câmara dos Deputados. Por meio do módulo de proposições, pode-se elencar séries quantitativas de proposições apresentadas, transformadas em normas jurídicas e vetadas, que poderão ser analisadas sob diferentes aspectos ou dimensões de análise, como autoria, área temática, partido, deputado, UF ou região, legislatura ou sessão legislativa, conferindo assim maior transparência às atividades legislativas e fornecendo uma vasta base de dados aos cidadãos, jornalistas, cientistas políticos e sociais, para acompanhamento do desempenho institucional e parlamentar. A plataforma de apresentação prevê navegação com conteúdo interativo a consultas e gráficos previamente elaborados ou a construir. A seguir, exemplos de alguns produtos do projeto:

**Câmara dos Deputados**  
**Informações Gerenciais**

Proposições Apresentadas por Legislatura

	11ª legislatura	12ª legislatura	13ª legislatura	14ª legislatura	% Total
MPB	91	273	175	28	852
PSC	1078	2011	1112	838	7039
PPS	188	888	828	128	1932
PL	1888	1111	1112	2881	2098
PLP	91	187	808	121	1188
PMS	48	111	242	111	512
Total	3481	11822	12791	2008	12082

Fonte: SILEC - Sistema de Informações Legislativas  
Total: 12.082 proposições apresentadas em 2011 (11/11/2011)

Art. 101 do Regimento Interno da Câmara dos Deputados define a competência para a elaboração de leis, sendo a competência da Câmara dos Deputados a elaboração de leis de iniciativa popular e a competência da Comissão de Constituição e Justiça e de Processo Legislativo (CCJ) a elaboração de leis de iniciativa de lei complementar.

Links para mais informações:

- Projeto de Lei (PL)
- Projeto de Lei Complementar (PLC)
- Projeto de Resolução da Câmara (PRC)
- Projeto de Resolução da Comissão (PRC)

Relatório: 18 de dezembro de 2011 10:00:00 AM 10/11/2011

Figura 12 – Relatório gerencial de proposições por legislatura



30

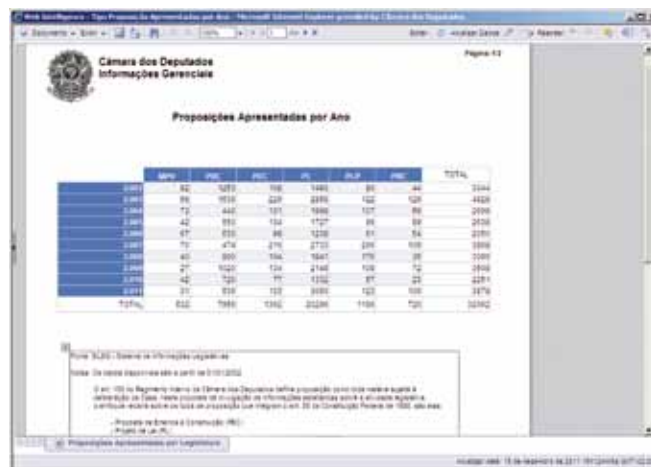


Figura 14 – Relatório gerencial de proposições apresentadas por ano

## Sitaq – Relatórios gerenciais

O módulo de relatórios gerenciais do Sitaq (SITAQ-MRG) foi criado com objetivo de fornecer informações consolidadas sobre a produção do Departamento de Taquigrafia (Detaq), por meio do Relatório Geral de Produção, considerando um determinado período de tempo, bem como informações mais detalhadas sobre o que foi produzido pelos diversos setores do Detaq, os Relatórios Setoriais.

O Relatório Geral de Produção traz, para cada atividade desenvolvida no Detaq, indicadores consolidados sobre a produção em um determinado período de tempo. Os Relatórios Setoriais têm como objetivo dar um maior detalhamento às informações apresentadas pelo Relatório Geral de Produção, tendo em vista cada setor específico do Detaq.

A expectativa é servir à direção do Detaq como fonte auxiliar de informações, tendo como foco o acompanhamento da produtividade e a tomada de decisões gerenciais.

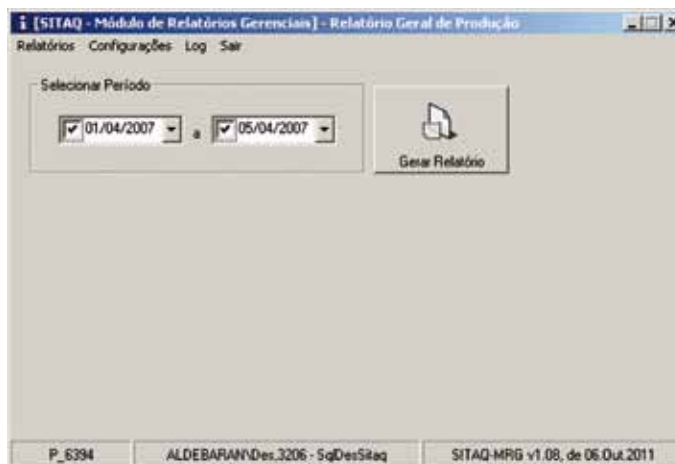


Figura 15 – Escolha de período para geração de relatório do Sitaq



**CÂMARA DOS DEPUTADOS**  
**Departamento de Taquigrafia**  
**SITAQ - Relatório Geral de Produção**

Período: 31/08/2011 a 10/09/2011 (Relatório gerado em 09/01/2012, às 10:32)

Coordenação	Referência	Atividade	Quantidade	Duração	Caracteres
<b>COTAQ</b>	<b>Plenário</b>	Cadastro de Sessões Plenárias	12	40h35m	
		Registro de Sessões Plenárias	13	41h53m	2.379.953
<b>COTAQ/COREV</b>	<b>Comissão</b>	Cadastro de Reuniões em Comissão	48	82h54m	
		Registro de Reuniões em Comissão	18	31h50m	1.446.663
<b>COREV</b>	<b>Plenário</b>	Revisão de Sessões Plenárias	13	41h53m	2.349.493
<b>COREV/COREF</b>	<b>Sumário</b>	Resumos de Intervenção - CD	1094		204.334
<b>COREF</b>	<b>Plenário</b>	Sessões Plenárias com Redação Final	11	40h25m	2.721.870
	<b>Comissão</b>	Reuniões em Comissão com Redação Final	18	32h04m	1.326.556
<b>COHID</b>	<b>Plenário</b>	Indexação de Intervenção em Plenário	354		
		Elaboração de Resumos - CD	282		
		Elaboração de Resumos - CN	6		
	<b>Comissão</b>	Indexação de Reuniões em Comissão	32		

Figura 16 – Relatório gerencial do Sitag

# ATENDIMENTO

## Siate – Sistema de Atendimento do Cedi

O Siate foi desenvolvido para possibilitar que o Centro de Documentação e Informação (Cedi) registre, acompanhe e responda às solicitações de pesquisa feitas por seus clientes: parlamentares, servidores da Câmara e usuários externos.

O Cedi recebe essas solicitações por diversos meios: atendimento presencial ou por telefone; importação de solicitações feitas no sistema SisOuvidor; e-mails; Fale Conosco do Portal e formulários disponibilizados na intranet.



Figura 17 – Tela de acompanhamento de atendimento do CEDI

### Vantagens

- Maior celeridade ao atendimento: ao centralizar os atendimentos realizados pelo Cedi em um único lugar, permite ao atendente registro e acompanhamento mais efetivo de todas as solicitações;
- Dados mais seguros: a plataforma do sistema permitiu a utilização de um repositório de dados mais seguro.

## Ações para a posse dos deputados 54ª Legislatura

O Centro de Informática coordenou diversas ações, no início da 54ª Legislatura, voltadas à posse dos deputados e eleição da nova Mesa Diretora:

- Serviço de informações aos deputados: estande para atendimento; guia de serviços de TIC específicos para parlamentares e informações relevantes; palestra sobre os serviços de TIC disponíveis; preparação de DVD com informações da atuação parlamentar da legislatura encerrada;
- Implantação de sistemas de informação e de coleta de dados voltados aos parlamentares: site com informações e documentos necessários à posse; sistema de cadastro de parlamentares na internet; sistema de emissão de carteira parlamentar; apoio ao Departamento de Apoio Parlamentar (Deapa) com o programa para sorteio dos gabinetes parlamentares; coleta da biometria dos parlamentares;
- Organização dos gabinetes: criação de usuários, permissões, entrega de senhas; preparação dos gabinetes; movimentação de equipamentos de TIC de gabinetes de deputados reeleitos; serviço de cabeamento dos gabinetes (secretarias e lideranças) reformados;
- Instalação de computadores para a posse do secretariado parlamentar, no Anexo IV.

Além disso, durante todo o mês de janeiro de 2011, equipes do Cenin ficaram à disposição dos parlamentares no estande montado no Espaço do Servidor, para registro de senha, cadastro biométrico e divulgação de produtos e sistemas informatizados específicos para os parlamentares (Infogab 2, Portal do Deputado).





Figura 18 – Estande do Cenin para auxiliar deputados no Espaço do Servidor



Figura 19 – Capa do Guia de Serviços de TIC para Deputados

## ORÇAMENTO

### Destaques LOA

O Sistema de Destaques da Lei Orçamentária Anual (LOA) foi desenvolvido junto a usuários gestores, Conof (Consultoria de Orçamento e Fiscalização Financeira) e CMO (Comissão Mista de Orçamento), com objetivo de facilitar a inclusão e o acompanhamento de destaques à LOA. Ele é formado por dois módulos:

#### Módulo Solicitante, principais funcionalidades:

- Cadastramento de destaques pelos parlamentares, bancadas e comissões;
- Consulta e impressão de destaques;
- Acompanhamento do trâmite dos destaques.

#### Módulo Trâmite, principais funcionalidades:

- Recebimento de destaques pela CMO;
- Consulta e análise de destaques pelas consultorias de orçamento;
- Efetivação de voto do relator sobre destaques;
- Efetivação de parecer da CMO sobre destaques;
- Emissão de relatórios para publicação no portal da CMO.



Figura 20 – Módulo solicitante do Sistema de Destaques LOA

### Vantagens

- Facilidade no cadastramento de destaques: este módulo permite que parlamentares, bancadas e comissões façam o cadastramento eletrônico de destaques, mais seguro e imune a erros que o processo manual. Também permite o cadastramento de forma descentralizada, utilizando qualquer ponto da rede da Câmara dos Deputados ou do Senado Federal;
- Controle de acesso de consultores: permite que os consultores acessem os destaques conforme suas áreas temáticas;
- Controle de histórico de alterações: garante o acompanhamento do histórico de alterações dos destaques realizados.

## An abstract graphic featuring a solid red background. A thin, white, irregular line starts from the left edge, curves upwards and to the right, then loops back down and to the left, forming a shape reminiscent of a stylized 'C' or a speech bubble. Below this line, a horizontal band of white contains a repeating pattern of binary code (0s and 1s) in a light red color. The bottom half of the image is a solid white background, separated from the red section by a thin, irregular white line that curves from the left edge towards the center.

# INFORMAÇÕES GERENCIAIS

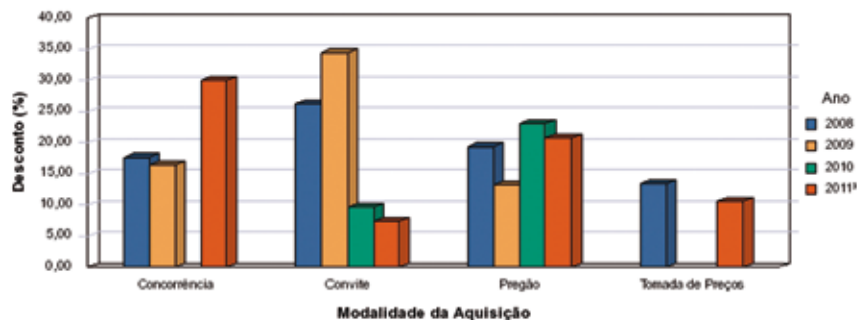
## Informações Gerenciais – Aquisições

Os processos legislativo, administrativo, financeiro e de recursos humanos da Câmara dos Deputados são apoiados por vários sistemas automatizados, que produzem um volume de dados muito significativo. O projeto Informações Gerenciais extrai desses dados operacionais informações gerenciais indispensáveis para tomada de decisão e acompanhamento do planejamento estratégico. Esse volume de dados precisa ser consistido, filtrado, integrado, consolidado e entregue como informação apoiadora de tomada de decisões, ou seja, objetiva-se, para uma boa decisão, fornecer informações de qualidade, disponíveis no tempo devido e que sejam de fácil manuseio.

Esse projeto é resultado da parceria entre o Centro de Informática e diversas áreas de negócio da Casa. Já são fornecidas informações gerenciais para segmentos de negócio, tais como aquisições e contratos, proposições legislativas, tramitações de processos administrativos. Note-se o exemplo a seguir relativo ao negócio aquisições:

## DESCONTO DO VALOR DE AQUISIÇÃO EM RELAÇÃO AO ESTIMADO¹

Ano²	Descrição	Concorrência	Convite	Pregão	Tomada de Preços	Total
2008	Valor de Aquisição (R\$)	44.385.404,54	210.747,62	95.285.197,64	223.417,00	140.104.766,80
	Valor estimado (R\$)	53.882.267,90	285.591,97	118.106.303,11	258.005,77	172.532.168,76
	Desconto (%)	17,63	26,21	19,32	13,41	18,79
2009	Valor de Aquisição (R\$)	56.354.735,52	161.655,36	129.908.050,05	-	186.424.440,93
	Valor estimado (R\$)	67.416.281,24	246.454,95	149.618.172,20	-	217.280.908,39
	Desconto (%)	16,41	34,41	13,17	-	14,20
2010	Valor de Aquisição (R\$)	-	423.917,48	105.451.075,45	-	105.874.992,93
	Valor estimado (R\$)	-	469.420,68	136.955.438,17	-	137.424.858,85
	Desconto (%)	-	9,69	23,00	-	22,96
2011³	Valor de Aquisição (R\$)	10.815.508,11	508.576,20	42.809.247,26	600.000,00	54.733.331,57
	Valor estimado (R\$)	15.450.725,87	548.945,74	53.977.914,82	670.693,93	70.648.280,36
	Desconto (%)	30,00	7,35	20,69	10,54	22,53



Observações:

1) Desconto (%) =  $(1 - (\text{somatório dos valores de aquisição} / \text{somatório dos valores estimados})) \times 100$ .

2) Para fins de enquadramento em um determinado ano, considerou-se a data de aquisição.

3) Dados atualizados até 13/12/11.

Figura 21 – Exemplo de relatório de informações gerenciais financeiras

## Vantagens

- Informação tempestiva, de qualidade e de fácil manuseio, apoiadora da tomada de decisão: os gestores de alta ou média gerência têm acesso a informações trabalhadas dinamicamente, segundo cenários necessários para suas decisões de negócio.

## Informações gerenciais – Sidoc

Fornecer informações gerenciais sobre a tramitação dos processos administrativos nos diversos órgãos da Câmara dos Deputados, tais como o tempo médio dos trâmites em cada órgão, quantidade de processos por interessado e assunto. Esses indicadores subsidiarão a adoção de medidas para maior celeridade na tramitação dos processos na Casa, além de maior controle e gestão das ações respaldadas em tais processos.

**Relatório Total de Processos por Ano/Órgão**

	2007	2008	2009	2010	2011
1ª SEÇÃO	776	285	5.645	2.092	216
2ª SEÇÃO	9	44	45	78	9
3ª SEÇÃO	79	27	48	27	88
4ª SEÇÃO	149	20	123	82	177
5ª SEÇÃO	3.878	4.004	4.914	3.187	488
6ª SEÇÃO					1
7ª SEÇÃO			1		
8ª SEÇÃO	1				
9ª SEÇÃO				1	
10ª SEÇÃO			1		
11ª SEÇÃO		3	9		2
12ª SEÇÃO				1	
13ª SEÇÃO	1.179	811	775	1.511	1.038
14ª SEÇÃO	82	184	132	111	90
15ª SEÇÃO	2				
16ª SEÇÃO	1		2	2	1

Figura 22 – Exemplo de informações gerenciais sobre tramitações de processos

# AUTOMAÇÃO ADMINISTRATIVA

## Sigas – Novas funcionalidades

O Sigas (Sistema de Gastos) tem como foco principal a gestão dos gastos autorizados e efetivamente pagos pela Casa. A nova versão implantada em 2011 incluiu:

- Controle em eventos como seminários, missões oficiais de parlamentares, treinamentos, entre outros, com despesas, como passagens aéreas, diárias, adicionais de embarque e desembarque, hospedagem, reembolsos e demais serviços com contratos ativos firmados pela Câmara;
- Possibilidade de efetivar um rateio dos custos entre várias comissões envolvidas em um evento, indicando a real participação de cada uma.

Os dados são mantidos de forma estruturada, possibilitando emitir relatórios gerenciais que auxiliam na tomada de decisão, definição de planejamento estratégico pertinentes a eventos e controle estatístico.

Com o sistema, pode-se verificar:

- Custo de viagens com segurança do Presidente da Casa;
- Custos com determinados programas de trabalho conforme a necessidade da Casa;
- Custo com treinamento de servidores;
- Controle de pendências de pagamento, atrasos e multas;
- Custo com eventos de um órgão (administrativo e legislativo), beneficiário ou determinada missão oficial, etc.



**SIGAS**  
Sistema de Gestão de Ativos

DL/DL | P. 6/25 | MARCELO FRANÇA DA SILVA

Controle de Ativos | Demanda | Transmissão | Processos | Diários e Adicional de Embargos e Desembargos | Guia de Utilização

### Pesquisar Demanda

Há novas previsões orçamentárias disponíveis

Número/Ano:

Tipo de evento:

Tipo do beneficiário:

Período:  -

Demandante:

Estado:

Ações	Processo	Data	Período do evento
	Tipo de evento	Demandante	

Figura 23 – Tela de pesquisas do Sigas

## Sigmas – Novas funcionalidades

O desenvolvimento do Sigmas (Sistema de Gestão de Material e Serviço) faz parte do programa Gestão Administrativa, que visa otimizar as atividades da área administrativa.

Em 2011, foram implementadas melhorias nas funcionalidades de gerenciamento de especificações de materiais e serviços. Graças a essas melhorias, disponibilizou-se o cadastro de registro de preços e a geração automática do Termo de Referência. Essas implementações trouxeram maior eficiência no processo de aquisição de bens e serviços:

- O módulo de estimativa de preço que auxilia a determinação mais acurada do valor estimado adequado para um item a ser licitado, inclusive por meio de rotinas estatísticas;
- As novas funcionalidades de solicitação de aquisições conjuntamente com a automatização do Termo de Referência que permitem agilizar o início do processo de aquisição e a chegada de informação melhor estruturada como base para o processo de especificação;
- A implementação de uma consulta a licitações em andamento para que se evite o fracionamento de aquisições do mesmo material incorrendo na utilização de modalidades de licitação que possam posteriormente ser contestadas pelos órgãos fiscalizadores;
- Consultas que permitem o acompanhamento e monitoramento do processo de aquisições permitindo o diagnóstico dos pontos críticos do processo para posterior otimização.

Na área de gestão do material permanente, também foram feitas melhorias:

- Migração da tabela de depreciação contábil da tabela da Receita Federal para a tabela do Tesouro Nacional seguindo determinação legal;
- Lançamento das reavaliações dos bens das naturezas de despesa “Veículos de tração mecânica” e “Equipamentos de processamento de dados”, conforme determinação do Tesouro Nacional;
- Disponibilização do inventário de bens de terceiros como parte da rotina de Inventário Físico Anual.

## Postagem Eletrônica

O Sistema de Postagem Eletrônica Corporativa (Spec), desenvolvido pelos Correios, foi implantado pelo Cenin na Câmara dos Deputados para postagem eletrônica de telegramas para uso nos gabinetes parlamentares com objetivo de automação e redução do custo postal. Destina-se ao envio de telegramas, via internet, por empresas ou instituições que possuam uma rede privativa de comunicação de dados, constituindo uma solução moderna, simples e eficiente para atendimento da necessidade de postagem de alto volume de mensagens.

### Vantagens

- Maior facilidade no envio de telegramas: o envio de telegramas é feito por meio do sistema, evitando que seja necessário ir a uma agência dos Correios.
- Redução de custo por telegrama: a utilização do sistema diminui em torno de 30% o custo por telegrama.

## Sistema de Controle de Frotas

O Sistema de Controle de Frotas foi implantado em atendimento aos princípios administrativos da eficiência e economicidade. Esse sistema possibilita a otimização dos itinerários dos veículos e consequente economia de combustível e tempo. Ele também fornece o controle de entrada e saída dos veículos, o controle de abastecimento e a gestão dos motoristas da Casa. Permite também fazer o planejamento e o controle das revisões dos veículos da Câmara dos Deputados, propiciando maior segurança a seus usuários e menor possibilidade de quebra dos veículos.

## Novo Catálogo de Autoridades

Com o crescente uso do Catálogo de Autoridades, uma nova versão foi criada de forma a aumentar o poder das consultas, com filtros mais flexíveis, e facilitar a seleção de contatos específicos

para geração de listas ou etiquetas. O desenvolvimento do novo catálogo foi concluído em 2011 e o produto encontra-se em homologação pelo Departamento de Apoio Parlamentar (Deapa).

O Catálogo de Autoridades é um catálogo *on-line* que permite ao usuário da intranet da Câmara obter informações sobre autoridades dos três poderes da União, de governos estaduais e de prefeituras de capitais, além de titulares de órgãos da administração indireta e outras entidades de interesse. É um serviço amplamente utilizado por gabinetes parlamentares e comissões, bem como por órgãos envolvidos na organização de eventos na Casa.

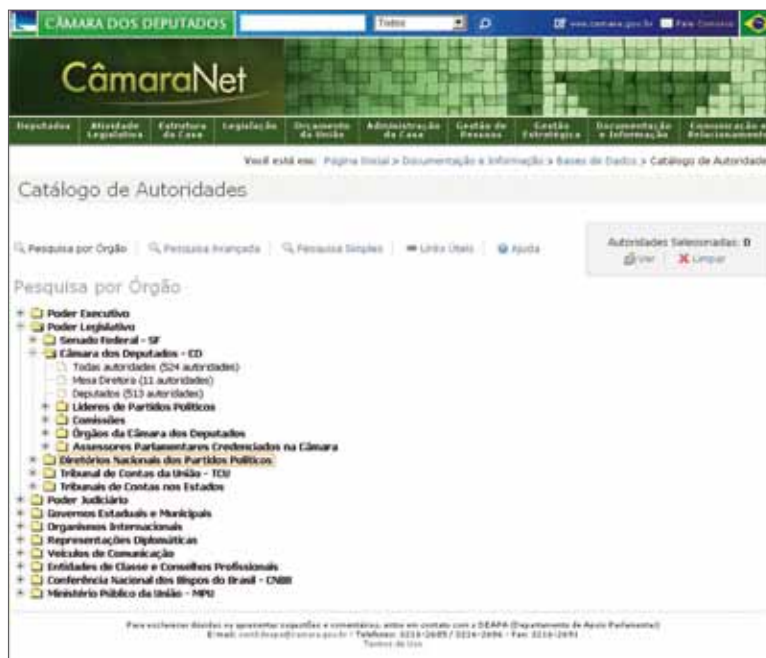


Figura 24 – Catálogo de Autoridades

**CÂMARA DOS DEPUTADOS** Todos [www.camara.gov.br](http://www.camara.gov.br) Fale Conosco

# CâmaraNet

Deputados | Atividade Legislativa | Estrutura da Casa | Legislação | Orçamento da União | Administração da Casa | Gestão de Pessoas | Gestão Estratégica | Documentação e Informação | Comunicação e Relacionamento

Você está em: Página Inicial > Documentação e Informação > Bases de Dados > Catálogo de Autoridades > Resultado

## Catálogo de Autoridades

Pesquisa por Órgão | Pesquisa Avançada | Pesquisa Simples | Links Úteis | Ajuda

Autoridades Selecionadas: 4  
Ver Limpar

### Resultado da Pesquisa

Filtros ativos: cargo 'Presidente da República'

Gerar Etiquetas | Gerar Arquivo Texto | Imprimir | Enviar E-mail | Adicionar todas Autoridades desta página

Mostrar 20 registros Ordenar por: Hierarquia | Partido/UF Buscar

Mostrando de 1 até 4 de 4 registros

	Nome	Cargo	Órgão	E-mail	Telefone	Aniversário
▼	Dilma Vane Rousseff	Presidente da República	Presidência da República - PR	gabinete.pessoal@presidencia.gov.br	(61)3411-1202, (61)3411-1201, (61)3411-1202	14/12
▼	Gilmar Camargo Atencido	Chefe do Gabinete Pessoal da Presidência da República	Presidência da República - PR	gabinete.pessoal@presidencia.gov.br	(61)3411-1154, (61)3411-1169, (61)3411-1805	12/4
▼	Alvaro Henrique Raggio	Chefe de Gabinete do Chefe do Gabinete Pessoal da Presidência da República	Presidência da República - PR	gabinete.pessoal@presidencia.gov.br	(61)3411-1169, (61)3411-1805, (61)3411-1154	8/7
▼	Michel Temer	Vice-Presidente da República	Vice-Presidência da República - VPR	vchopr@presidencia.gov.br	(61)3411-2901, (61)3411-2248, (61)3411-2758	23/9

Mostrando de 1 até 4 de 4 registros

Buscar | Remover | 1 | Seguinte | Último

Para esclarecer dúvidas ou apresentar sugestões e comentários, entre em contato com a DEAPA (Departamento de Apoio Parlamentar)  
E-mail: [contato.deapa@camara.gov.br](mailto:contato.deapa@camara.gov.br) • Telefones: 3216-2685 / 3216-2686 • Fax: 3216-2691  
Tema da Voto

Figura 25– Pesquisa do Catálogo de Autoridades

### Vantagens

- Facilidades na consulta a informações sobre autoridades: diversos campos podem ser utilizados para efetuar a busca de autoridades, tais como nome completo, cargo, tratamento, endereços;
- Facilidades na geração de listas e etiquetas para mala direta.

### Minha Senha

Em dezembro de 2011, parlamentares, servidores, aposentados e secretários parlamentares ganharam o serviço Minha Senha. Parte integrante do projeto Gestão de Identidade, ele permite trocar senhas expiradas e cadastrar novas em caso de esquecimento ou até mesmo cadastrar uma primeira senha de acesso à RedeCâmara. Disponível na internet ([www2.camara.gov.br/senha](http://www2.camara.gov.br/senha)), o mecanismo trouxe maior agilidade na geração de senhas, diminuiu a burocracia do processo de troca e otimizou os recursos humanos da Central de Atendimento do Cenin.



Figura 26 – Divulgação do Minha Senha em papel de parede nos computadores da Casa

# Área de Recursos Humanos



## SAÚDE DO SERVIDOR

### Novas funcionalidades do sistema Pró-Saúde

O sistema Pró-Saúde controla a cobrança das contribuições e participações mensais referentes aos beneficiários do programa de mesmo nome: os servidores e seus dependentes, e os pensionistas. Novas funcionalidades foram implementadas em 2011:

- Possibilidade de inclusão de ex-deputados e ex-cônjuges como beneficiários do programa e a viabilização da não cobrança dos exames periódicos dos beneficiários segundo regras definidas;
- Adaptação do Pró-Saúde para gerar carteiras em PDF, para que os beneficiários não sejam prejudicados pela falha da Caixa Econômica Federal na emissão das carteirinhas.

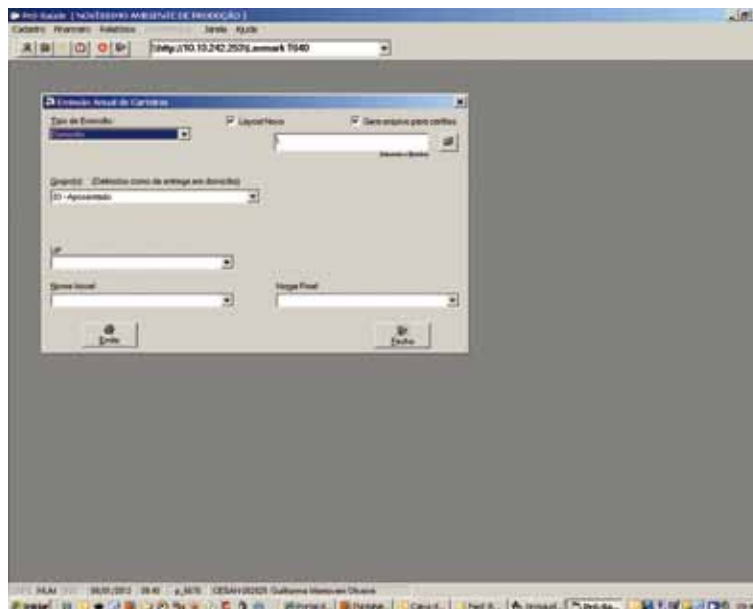


Figura 27 – Formulário com opção de emissão das carteiras em arquivo ou em papel



## Vantagens

- Maior facilidade na administração dos beneficiários do Pró-Saúde: permite controle de privilégios no acesso às funcionalidades do sistema;
- Maior facilidade na administração financeira do plano: permite cálculo das contribuições e participações mensais e geração das informações de cobrança. Permite emissão de relatórios gerenciais, de carteiras, demonstrativos para o Imposto de Renda e extratos de utilização mensal do plano.

Figura 28 – Formulário para cadastro de critérios e programação para exclusão de procedimentos do cálculo de participação mensal

## Sistemas para o Demed

O Departamento Médico (Demed) vem trabalhando para melhor atender os deputados, seus assessores e os servidores da Casa. Para isso, em 2011, contou com auxílio do Centro de Informática, que informatizou uma série de processos administrativos do departamento. Entre esses processos informatizados, destacam-se: marcação de consultas pela intranet; programa de acompanhamento periódico em saúde preventiva; e controle de vigilância epidemiológica.

Agendamentos Agendamentos Solicitações Tabelas Consultas Configurações Relatórios Sair Ajuda

Central de Marrações - DEMED - CAMARADOS DEPUTADOS

**Gestão de Marcação de Consultas**

Marcar Consulta Consultar / Marcar Fila de Espera Horários Desmarcados

Tipo de Agendamento: Ambulatorial

Recurso:

Data Inicial: 15/12/2011 Data Final:

Fila de Espera:

Serviço:

Term de Agendamento:

Pesquisar

Horários selecionados

Agenda	Data	Dia	Hora	Visualização	Tipo de Marcação	Marcar?

Área de Transferência

Figura 29 – Tela de marcação de consulta no sistema do Demed

### Vantagens

- Facilitar a marcação de consultas: possibilita marcação direta pelo beneficiário pela intranet;
- Facilitar o acompanhamento da saúde do beneficiário: ao permitir o acompanhamento do beneficiário de seus exames pela intranet, diminui riscos de problemas de saúde do beneficiário.

## Assistência à saúde de Secretário Parlamentar (SP) e Cargos de Natureza Especial (CNE)

Esse módulo foi criado no Sistema Integrado de Gestão de Pessoal – Sigesp-CD, para incluir a assistência à saúde dos SPs e CNEs. Esse módulo permite o cadastro de administradoras e operadoras de saúde, declaração de não acumulação deste tipo de benefício pelo servidor e tabela de valor de reembolso da mensalidade paga. A Câmara dos Deputados receberá, mensalmente, informações sobre as mensalidades pagas e calculará o valor de reembolso devido a cada servidor.

A imagem mostra a interface de um sistema web chamado Sigesp-CD. No topo, há uma barra de navegação com o nome do sistema e algumas informações de usuário. Abaixo, há uma barra de título que indica o módulo atual: 'Importação de Arquivos de Auxílio de Saúde de SP e CNE'. O formulário principal contém um campo 'Arquivo:' com um botão 'Enviar arquivo...' ao lado. Abaixo disso, há um campo 'Observação:' para texto livre. Na parte inferior do formulário, há uma caixa de seleção desativada com o rótulo 'Sobrescrever importação anterior'. Na base da tela, há dois botões: 'Processar Arquivo' e 'Atualizar Lista'.

Figura 30 – Assistência à saúde de secretário parlamentar e CNE

## Sistema de controle de peso

O sistema de controle de peso permite à Câmara investir na saúde de seus servidores por meio da equipe do Departamento Médico (Demed). O trabalho envolve orientações e acompanhamentos dos servidores com sobrepeso com vistas a diminuir seu peso e, por consequência, a probabilidade de ocorrência de doenças cardiovasculares, atualmente a maior causa de óbitos em homens e a quarta maior em mulheres no Brasil, conforme dados do Ministério da Saúde.

Com o sistema, o paciente pode registrar e controlar seu consumo de calorias de qualquer lugar em que esteja, bastando para isso que tenha acesso à internet. As informações ficam acessíveis aos profissionais do Demed, que podem atualizar o plano alimentar de acordo com os resultados verificados a cada avaliação. Com o sistema, é possível fazer um acompanhamento individualizado e mais preciso, o que proporciona maiores chances de sucesso no desafio de perder peso e ganhar saúde.

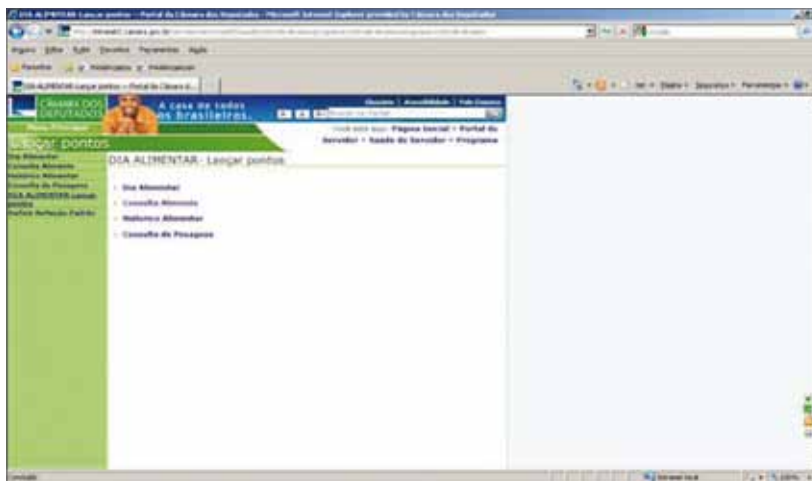


Figura 31 – Tela do sistema de controle de peso

## FORMAÇÃO E TREINAMENTO

### Revista científica do Cefor – E-Legis

Em parceria com o Centro de Formação, Treinamento e Aperfeiçoamento (Cefor), o Cenin prospectou e realizou a contratação do serviço de hospedagem da revista científica daquele órgão: E-Legis. A E-Legis é focada na produção acadêmica dos discentes, docentes e pesquisadores dos cursos de pós-graduação do Cefor, além da produção acadêmica sobre o Poder Legislativo de outros estudiosos. Seu objetivo é difundir conhecimentos relevantes sobre o Legislativo por meio de artigos a ela submetidos, cuja publicação é precedida de uma avaliação criteriosa quanto à pertinência e relevância, clareza de conteúdo, consistência argumentativa e referências atualizadas. Publicada semestralmente, a E-Legis é mantida por meio de uma ferramenta gratuita e livre, conhecida pelo nome Sistema Eletrônico de Editoração de Revistas – Seer, desenvolvida no Canadá e portada para o idioma português pelo Instituto Brasileiro de Informação Ciência e Tecnologia – Ibict. A E-Legis também é gratuita e disponível a qualquer pessoa, democratizando, assim, o acesso a seu conteúdo.



Figura 32 – Revista científica do Cefor

## PESSOAL

### Atualização de dados do correio eletrônico a partir do Sigesp

Diariamente, diversos servidores, secretários parlamentares e CNEs atualizam informações a respeito de lotação, ramal e *e-mail* no Sistema Integrado de Gestão de Pessoal – Sigesp. Entretanto, essas informações não eram reproduzidas na ferramenta de correio eletrônico – MS-Outlook. O Cenin criou uma rotina que extrai essas informações do Sigesp e as inclui na base de dados do correio eletrônico, deixando-as disponíveis a partir do MS-Outlook, criando uma forma rápida de encontrar alguém. No MS-Outlook, é possível consultar por nome ou ponto e fazer filtros por departamento ou coordenação para envio de mensagens para grupos de usuários. O Departamento de Pessoal (Depes) fez um trabalho de padronização e atualização dos dados. Em seguida, o Cenin configurou o correio eletrônico para que sincronizasse tais dados automaticamente a partir do Sigesp.

### Novas funcionalidades do Sistema Integrado de Gestão de Pessoal – Sigesp

Em 2011, além da continuidade da migração dos diversos módulos do Sistema Integrado de Gestão de Pessoal, foram implementadas melhorias e novos produtos:

- Migração do sistema de entrega de Declaração de Bens e Receitas;
- Criação do módulo para controle de autorização de pesquisa de dados junto à Receita. O servidor assina um formulário permitindo que a Câmara possa verificar junto à Receita Federal suas informações relativas à declaração de IR e, dessa forma, não precisa mais entregar sua declaração a cada ano;
- Manutenções evolutivas nos mecanismos de cálculos retroativos no Sigesp-CD que agilizam o trabalho dos pagadores;
- Adaptações do sistema para refletir a instrução normativa da Receita que alterou a forma de tributação nos rendimentos recebidos de exercícios anteriores;
- Apoio de TI à Copag na elaboração da Dirf retificadora de 2010 para a Receita Federal, gerada em função da instrução normativa citada no item anterior;
- Criação de módulo que extrai os dados para o Siprev (usado pelo Ministério do Planejamento).

## Novo formulário eletrônico de férias

Os processos de solicitação e concessão de férias gerenciados pelo Depes ficaram mais ágeis graças ao novo formulário eletrônico desenvolvido e implantado em 2011. A maior agilidade foi resultado da eliminação da etapa de conferência e efetivação que era realizada pelo Depes e que passou a ser executada pelo sistema. O novo formulário foi desenvolvido em plataforma tecnológica atualizada para substituir o anterior, que estava tecnologicamente obsoleto e já apresentava problemas de manutenção. A reformulação da arquitetura interna do formulário tornou a nova versão mais rápida.

**Solicitação de Férias**

Usuário autenticado: EDUARDO DE ANDRADE RODRIGUES

**Informações do Servidor**

Ponto: 7510 Nome: EDUARDO DE ANDRADE RODRIGUES  
 Lotação: Lotação 220 - CENOS - CENTRO DE INFORMATICA

**Saldo de férias**

Exercício	Dias	Parcelamento permitido
2010	30	3

**Informar período de férias**

Exercício	Data Inicial	Nº de dias	Data Final	Limpar
2010	01/01/2010	30	31/03/2010	X
2011	01/01/2011	30	31/03/2011	X
2012	01/01/2012	30	31/03/2012	X

Figura 33 – Novo formulário eletrônico de solicitação de férias

## Banco de Talentos na extranet – TalentosNet

No final de 2011, o Centro de Informática disponibilizou o Banco de Talentos na extranet da Câmara dos Deputados. Dessa forma, servidores efetivos, comissionados e secretários parlamentares podem cadastrar seus talentos (conjunto de experiência profissional, conhecimentos, habilidades, atitudes, realizações, vivências) utilizando qualquer computador externo, inclusive na própria residência, onde normalmente se encontra a documentação necessária para preencher os campos requeridos no Banco de Talentos.

Graças a essas informações contidas no Banco de Talentos, os gestores podem utilizá-lo para agilizar o sistema interno de recrutamento e seleção, subsidiar estratégias de capacitação, otimizar o processo de lotação e de movimentação de pessoal, formação de comunidades de práticas, etc.

### Vantagens

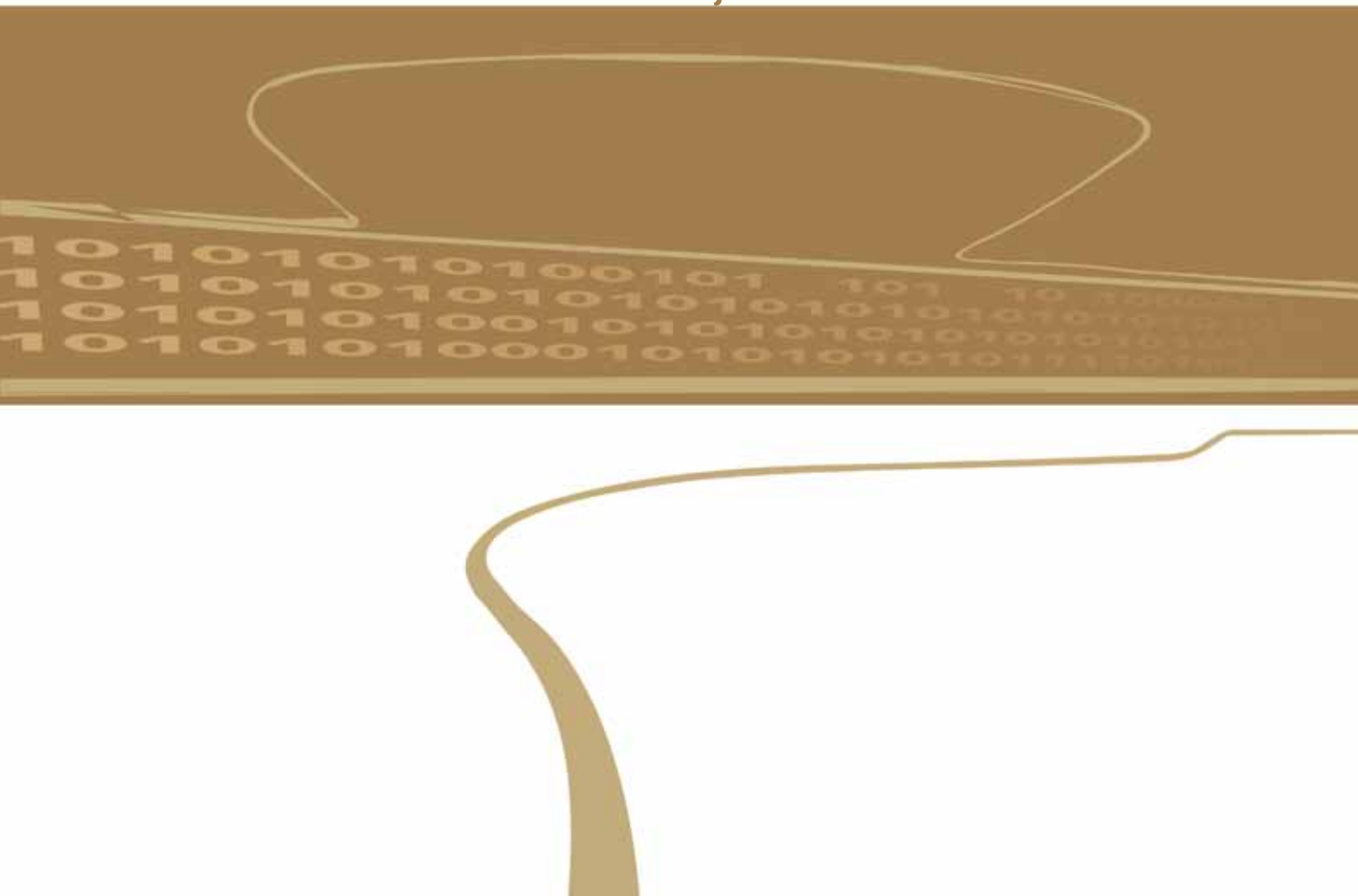
- Acesso fora das dependências da Câmara dos Deputados: o Banco de Talentos pode ser preenchido em qualquer computador; o usuário não precisa utilizar equipamento da RedeCâmara;
- Comodidade para os usuários: graças à possibilidade de acessá-lo pela extranet, os usuários podem preenchê-lo em suas residências, onde normalmente se encontra a documentação necessária para fornecer as informações solicitadas.





Figura 34 – Banco de Talentos na extranet – TalentosNet

# Área de Comunicação



## Novo bate-papo (*chat*) no portal institucional (internet)

Bate-papo (*chat*) é um serviço oferecido por alguns sites para permitir que diversas pessoas possam se comunicar em tempo real, a qualquer hora do dia. O que uma pessoa digita no bate-papo é visualizado de maneira instantânea pelas outras pessoas que estão conectadas a esse ambiente virtual.

No portal da Câmara dos Deputados, as salas de bate-papo são organizadas por assuntos pré-definidos e possibilitam aos cidadãos conversarem diretamente com seus deputados.

</

Figura 35 – Salas de bate-papo com deputados

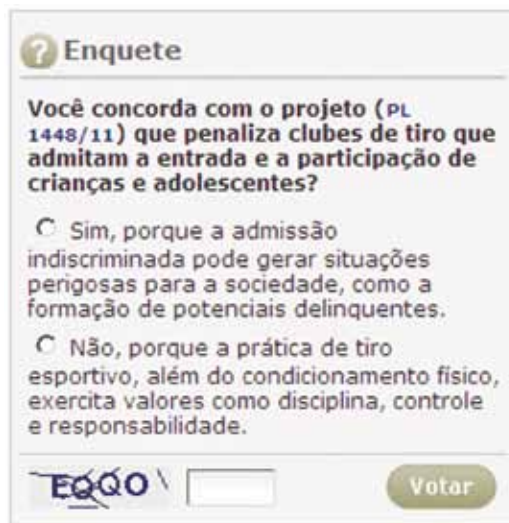
### Vantagens

- Facilidade na conversa com os deputados: os deputados presidentes das comissões relacionadas à sala de bate-papo estão frequentemente conectados à sala, para permitir a interação com os cidadãos e responder-lhes de forma tempestiva.

### Nova página de enquetes da Agência Câmara

A Agência Câmara divulga matérias em tempo real sobre reuniões, votações e audiências públicas realizadas nas comissões e no plenário. O site da Agência é atualizado a todo o momento com informações acerca da atividade legislativa na Câmara dos Deputados.

Um dos serviços oferecidos pelo site é a enquete a respeito de temas relevantes para a sociedade.



A imagem mostra uma interface de enquete web. No topo, há um ícone de interrogação e o título "Enquete". O texto da pergunta é: "Você concorda com o projeto (PL 1448/11) que penaliza clubes de tiro que admitam a entrada e a participação de crianças e adolescentes?". Abaixo, há duas opções de resposta com botões de rádio: "Sim, porque a admissão indiscriminada pode gerar situações perigosas para a sociedade, como a formação de potenciais delinquentes." e "Não, porque a prática de tiro esportivo, além do condicionamento físico, exercita valores como disciplina, controle e responsabilidade.". Na base da interface, há o logotipo da Câmara dos Deputados (EQOQ), um campo de entrada para o nome e um botão verde rotulado "Votar".

Figura 36 – Exemplo de enquete realizada pela Câmara dos Deputados



Figura 37 – Acesso a enquetes realizadas

### Vantagens

- Permite conhecer a opinião de internautas a respeito de assuntos diversos.

### Software para Repórter Itinerante

A aquisição de software de edição e publicação remota de vídeos permitiu que a TV Câmara realizasse a execução final de vídeos fora de seu estúdio, localizado no edifício principal da Câmara dos Deputados. Essa ação acelerou o processo de elaboração de reportagens e ajudou a TV Câmara na divulgação tempestiva dos impactos das atividades parlamentares Brasil afora.

## Novo site da Rádio Câmara

O desenvolvimento do novo site da Rádio Câmara foi realizado de forma a dotá-lo com diversos novos recursos. A nova plataforma é composta do aplicativo Sisnews, utilizado atualmente pela TV e pela Agência Câmara, que provê, também, maior flexibilidade na geração de *layouts* das páginas do site e disponibiliza ferramentas de interação com o público, como comentários e enquetes. Além disso, a utilização de um mesmo aplicativo pelos três veículos de comunicação facilita o trabalho de convergência de mídias.

### Vantagens

- Comentários: espaço para comentários nas matérias;
- Blocos pré-definidos: possibilidade de montar homepage com base em blocos pré-definidos;
- Reformulação do player de áudio;
- Formato MP3: mudança do formato padrão de áudio para MP3;
- Página de programas: possibilidade de criar páginas de programas;
- Novo layout: reformulação completa de layout;
- Integração com a busca do portal institucional;
- Redes sociais: links para compartilhamento em redes sociais.

## Otimização nos buscadores da web dos conteúdos da Agência Câmara

A Agência Câmara é o órgão responsável por fornecer notícias dos trabalhos da Câmara dos Deputados em tempo real. Essas notícias, por serem isentas de interesses comerciais ou corporativos, são usadas pela sociedade para a participação social no processo legislativo. Para que as notícias sejam mais facilmente encontradas, seu processo de publicação foi melhorado para que mecanismos de busca populares, como o Google e o Bing, retornem essas notícias quando os internautas utilizam palavras-chave a elas relacionadas.



Figura 38 – Retorno de conteúdo da Agência Câmara a partir do Google

## CâmaraNet – Novo portal corporativo



Figura 39 – Disposição gráfica do novo portal corporativo

O novo portal corporativo da Câmara dos Deputados (CâmaraNet) tem como objetivo a transformação da intranet da Câmara no ponto central de acesso a informações e serviços, favorecendo a comunicação interna, o trabalho colaborativo e a disseminação do conhecimento.



O novo portal contará, por exemplo, com um Diretório de Pessoas, no qual será possível facilmente encontrar colegas de trabalho. Isso agilizará a comunicação durante as atividades profissionais. Entre as ferramentas de colaboração adicionadas ao portal, destaca-se a possibilidade da criação de comunidades virtuais. Essas comunidades servirão como condensadores de interesses e facilitarão a discussão e geração de ideias e projetos para a Casa. Além disso, essas comunidades agregarão funcionalidades, tais como fórum de discussão, *wiki*, enquete, galeria de imagens e biblioteca de documentos. Para acelerar os processos comunicativos, todas essas ferramentas serão integradas ao Spark – *software* de mensagens instantâneas.

O CâmaraNet também facilitará a navegação dos usuários nos diversos serviços de TI oferecidos pela Casa, uma vez que o portal oferece autenticação integrada a todos esses serviços. A gestão das informações do portal se tornará mais amigável, pois os gestores de conteúdo contarão com ferramenta de gestão *web* de conteúdo. Essa ferramenta propicia a visualização em tempo real do conteúdo inserido no portal.

Enfim, o novo Portal trará inúmeros benefícios ao trabalho da Câmara dos Deputados e tudo isso de maneira mais agradável, graças à nova arquitetura de informação e ao novo projeto de interface.

## Spark – Mensageria instantânea

Sistemas colaborativos, como o Spark, são utilizados em redes de computadores para facilitar a execução de trabalhos em grupos. Essas ferramentas devem ser especializadas o bastante para oferecer aos seus usuários formas de interação que facilitem o controle, a coordenação, a colaboração e a comunicação entre o grupo, tanto no mesmo local como em locais geograficamente diferentes, e que aconteçam tanto em tempo real quanto em tempos diferentes. Percebe-se, com isso, que o objetivo dos sistemas colaborativos é diminuir as barreiras impostas pelo espaço físico e pelo tempo.

A implantação do Spark na Câmara dos Deputados trará como principais benefícios economia de telefonia e facilidade na tramitação de documentos na Casa, facilitando a contribuição entre áreas por meio de fluxos de trabalho definidos.

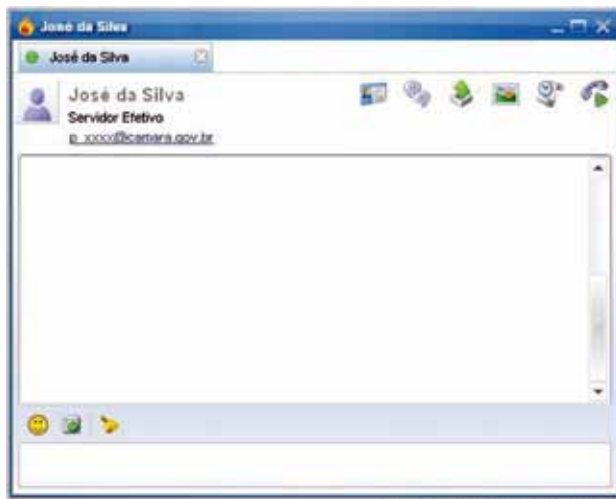


Figura 40 – Tela de conversação do Spark

### Vantagens

- Agilidade para tomada de decisões: a possibilidade de conversar com outras pessoas, simultaneamente, facilita a tomada de decisões, sem necessidade de marcação de reuniões;
- Economia com ligações telefônicas: os gabinetes de deputados podem utilizar o Spark para comunicações rápidas ou esclarecimento de dúvidas sem precisar ligar para seus estados, obtendo assim economia com ligações telefônicas;
- Envio de arquivos: possibilita o envio de arquivos maiores que o possível pelo MS-Outlook. Traz, também, a vantagem de não encher a caixa de e-mail de quem recebe o arquivo.

## Nova pesquisa no BNS – Banco de Notícias Seleccionadas

O Banco de Notícias Seleccionadas é uma base de notícias correntes e retrospectivas, a partir de agosto de 2000, extraídas de jornais de grande circulação (Jornal do Brasil; O Globo; Folha de S. Paulo; O Estado de S. Paulo; Correio Braziliense; e Gazeta Mercantil), além das revistas semanais Veja e IstoÉ. O aplicativo está disponível na intranet para deputados, secretários parlamentares e servidores. As notícias são selecionadas e cadastradas pelo Centro de Documentação e Informação (Cedi).

Em 2011, o Cenin modernizou esse serviço, melhorando as funcionalidades existentes, agregando novos recursos e atualizando a plataforma de pesquisa (passou a usar o Fast). A pesquisa no BNS ficou bem mais rápida e precisa. Em segundos, os usuários consultam as notícias publicadas. Além da melhoria no tempo de resposta, também foram acrescentadas novas opções para refinamento das consultas, tais como notícias por deputado, assunto, período, autor e jornal ou revista.

A imagem mostra a interface web do 'Banco de Notícias' dentro do sistema 'CâmaraNet'. No topo, há uma barra de navegação com o nome 'CÂMARA DOS DEPUTADOS' e 'CâmaraNet'. Abaixo, há uma barra de menu com opções como 'Pessoalidade', 'Atividade Legislativa', 'Documentação', etc. O conteúdo principal é a seção 'Banco de Notícias', que contém uma barra de busca e vários campos de filtro: 'Nome', 'Título', 'Assunto', 'Legislador', 'Data Inicial' e 'Data Final' (com seletores de ano), 'Jornal/Revista' (com uma lista suspensa) e 'Cidade'. Um botão 'Pesquisar' está localizado na base dos filtros.

Figura 41 – Tela de pesquisa no Banco de Notícias Seleccionadas



## Gestão de espaços e de eventos

O Sistema de Eventos foi solicitado inicialmente como uma evolução do atual sistema de Agendamento de Eventos. No entanto, logo se percebeu que se tratava de uma iniciativa pioneira de construção de um sistema de automação do processo de organização de eventos que deveria ser integrado a outros processos de fornecimento de serviços dos mais diversos fornecedores internos.

O projeto Eventos foi dividido em 4 subprojetos: Reunião de Trabalho, Agendamento em Plenários, Eventos Institucionais e Eventos Culturais (este último ainda não iniciado).

O projeto originou outra iniciativa: a construção de uma infraestrutura para gestão de processos para suportar o processo de eventos.

No ano de 2011, foram implantados os módulos de apoio ao Sistema de Eventos, o primeiro módulo de processo (Agendamento em Plenários) e o módulo de gestão de eventos, para integração com a ferramenta de execução de processos homologada.



Figura 43 – Listagem de eventos a serem realizados em auditório



Figura 44 – Agendamento de evento em plenário de comissão

### Vantagens

- Administração centralizada de eventos: com o sistema de Gestão de Eventos, a Câmara dos Deputados poderá administrar, de forma centralizada, os espaços e seus respectivos gestores, as agendas para utilização desses espaços, os serviços compatíveis com espaços e tipos de evento, contando ainda com processos que racionalizam as atividades de organização de eventos das mais variadas naturezas.

## Estatística do portal da Câmara

O portal da Câmara dos Deputados tem sido largamente utilizado pela população para acompanhar os trabalhos de seus parlamentares. Só em novembro do ano passado, foram 1.193.082 visitas. Em 2011, o Cenin implantou o Google Analytics como ferramenta de estatística de acesso ao portal. Essa ferramenta permite aos gestores de conteúdo conhecer o perfil de seus usuários e possibilita a adoção de estratégias de conteúdo mais adequadas ao público e aos objetivos da Casa.



Figura 45 – Tela do Google Analytics com os acessos ao portal da Câmara



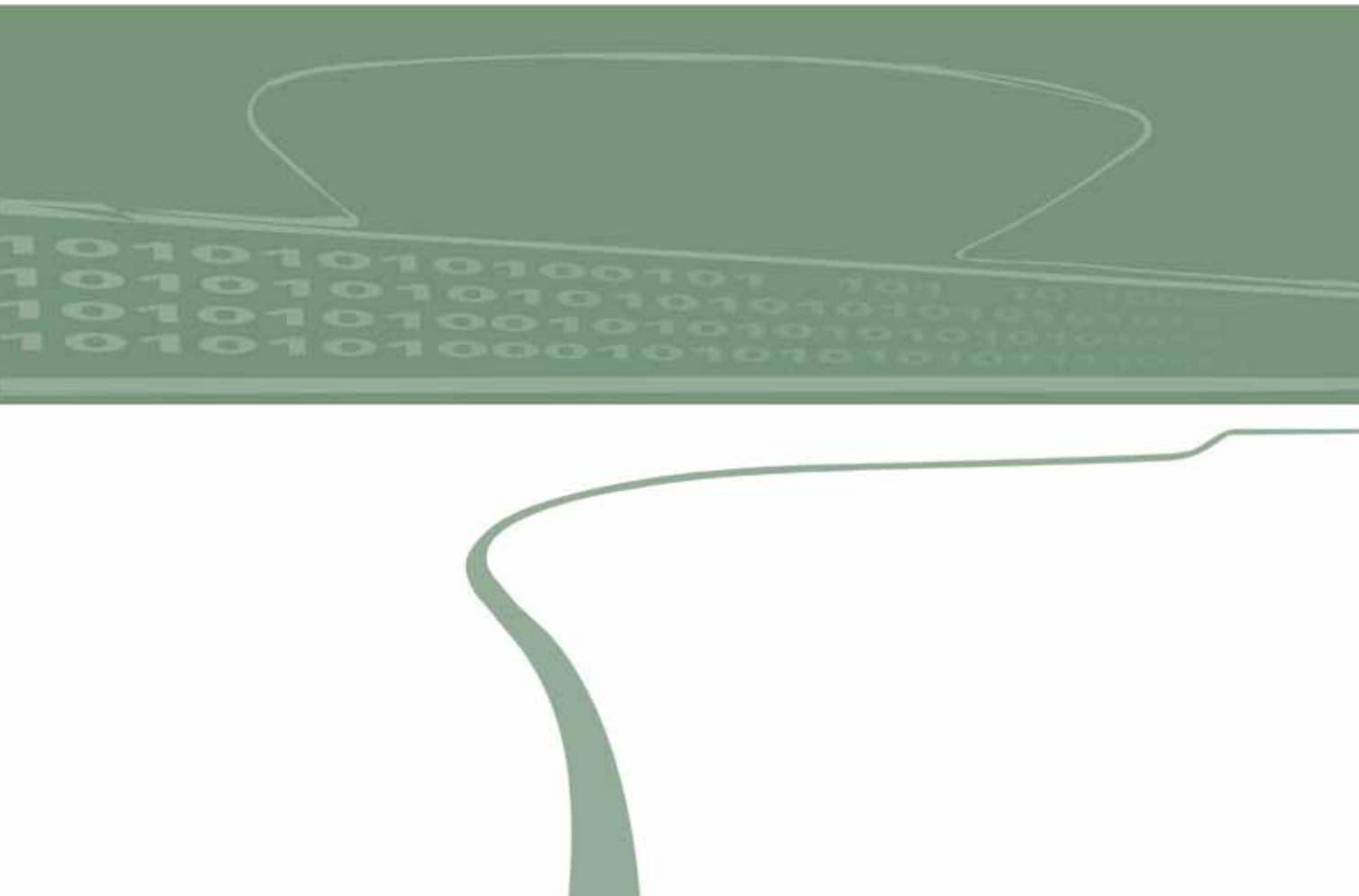
Figura 46 – Informações de acesso ao portal da Câmara

### Vantagens

- Possibilita conhecer os usuários por meio de suas pesquisas: o relatório apresenta diversas informações, como cobertura de visitas regionais, média de tempo de permanência no portal, número de visitantes por dia, hora, palavras que as pessoas usaram para chegar ao portal e muito mais.



# Infraestrutura e Processos de Trabalho



## Modernização do parque de impressoras

Utilizando um novo modelo de contratação, 1.026 equipamentos monocromáticos (513 impressoras e 513 multifuncionais, todas a laser) foram instalados nos gabinetes parlamentares e 969 impressoras instaladas na área administrativa (das quais, 120 coloridas). Diferentemente do anterior, no atual modelo, conhecido por “serviço”, o tempo para substituição de peças, ou da própria impressora, e o fornecimento de suprimento estão previstos em um mesmo contrato, sob responsabilidade da empresa contratada, o que garante maior agilidade na aquisição de peças e suprimentos e, por consequência, menor tempo para atendimento ao usuário.

### Vantagens

- Agilidade no fornecimento de suprimentos: pela nova forma de contratação, cabe à contratada garantir o fornecimento de suprimentos, evitando o longo processo de aquisição e minimizando a criação e o controle de estoque de suprimentos na Casa;
- Rapidez na solução de problemas de impressora: conforme previsto em contrato, a empresa tem prazo estipulado para a correção de problemas relativos à impressão, trocando componentes ou equipamentos em tempo hábil para se manter dentro dos limites estabelecidos pelo contrato. Com isso, os usuários têm maior disponibilidade em relação ao serviço de impressão.

## Renovação de 1/3 das estações de trabalho

Conforme estabelecido na estratégia de manutenção do parque de microcomputadores da Câmara dos Deputados, a cada dois anos, são substituídos alternadamente cerca de 1/3 e 2/3 das estações. Os microcomputadores substituídos completaram mais de quatro anos de uso diário, já estão sem a cobertura da garantia estendida, apresentam índice de defeitos elevado e restrição da capacidade de processamento e armazenamento.

As novas estações corporativas foram adquiridas no final de 2011, com previsão de instalação no início de 2012. Elas são tecnologicamente atualizadas, com garantia de quatro anos, o que representa economia em comparação a um contrato de manutenção para estações antigas. Há também previsão de microcomputadores especiais, de maior capacidade de processamento, para atender áreas específicas como Secom, Detec e Cenin, cujo trabalho demanda maior capacidade de processamento e memória: edição de vídeo, áudio, imagens de alta resolução, plantas de engenharia, processamento de imagem, desenvolvimento de sistemas, entre outros.

### Vantagens

- Atualização tecnológica das estações de trabalho: estas estações substituem aquelas com mais de quatro anos de uso diário, que já apresentam desempenho defasado, alto índice de defeitos e reduzida capacidade de armazenamento e processamento;
- Economia na manutenção das estações com a garantia estendida das novas estações;
- Estações de maior capacidade: previsão de algumas estações de maior capacidade de processamento e memória para trabalhos como edição de vídeo, imagem, áudio, processamento de imagem, desenvolvimento de sistemas na plataforma J2EE.

## Renovação dos *notebooks* corporativos para gabinetes

Conforme estabelecido na estratégia de manutenção do parque de estações de trabalho da Câmara dos Deputados, estava prevista para 2011 a substituição dos *notebooks* antigos, com garantia encerrada (mais de quatro anos de uso), dos gabinetes parlamentares.

Para cada gabinete parlamentar, a Câmara dos Deputados fornece cinco estações de trabalho e um *notebook*. Os *notebooks* ficam à disposição dos deputados e de seus assessores e proporcionam mobilidade em seus trabalhos. A aquisição dos *notebooks* corporativos concretizou-se no final de 2011 e a substituição será efetivada no início de 2012.

### Vantagens

- Mobilidade para o trabalho parlamentar;
- Garantia e desempenho: a aquisição de notebooks corporativos mais modernos implica disponibilizar computadores atualizados em substituição a notebooks com mais de quatro anos de uso. A aquisição já prevê garantia estendida de quatro anos, reduzindo custo de manutenção e possibilitando pronta substituição de notebooks que apresentem defeitos.

### Aumento do tamanho das caixas postais

Em setembro de 2011, verificada a necessidade de aumento das caixas postais de servidores efetivos, secretários parlamentares e terceirizados, elas foram aumentadas em 100%, passando de 40 MB para 80 MB de espaço de armazenamento. Ao todo, foram aumentadas 11.360 caixas postais. Um segundo aumento do volume das caixas postais está previsto para 2012.

A caixa postal maior permite aos usuários uma melhor administração de tempo, além de possibilitar o recebimento e envio de mensagens com anexos maiores, melhorando a produtividade.

### Novo software para segurança dos microcomputadores

Para robustecer a segurança dos cerca de 8.000 *notebooks* e microcomputadores da Câmara dos Deputados, o Cenin adquiriu e implantou *software* mais moderno para substituir o antigo antivírus. Com tecnologia mais avançada para filtragem de vários tipos de códigos maliciosos, o novo produto permite aumento da disponibilidade, confidencialidade e integridade dos dados hospedados em todos os computadores da rede da Casa, reduzindo as ameaças às atividades da organização.

## Aumento dos *links* de internet

Estudo realizado pelo Centro de Informática verificou que os *links* utilizados para acesso à internet pela Câmara dos Deputados não estavam conseguindo suprir a demanda existente, congestionando-os e causando lentidão no acesso aos serviços dependentes da comunicação com a internet.

No final de 2010, a Câmara licitou dois novos *links* com mais velocidade, segurança e funcionalidade. Essa contratação possibilitou aumento de 83% na capacidade de transmissão de dados pelos *links* de acesso à rede mundial de computadores e permitiu maior rapidez no acesso à internet para toda a Casa, na transmissão dos *e-mails* e na disponibilização das informações da Câmara para a sociedade. O incremento na velocidade e nas funcionalidades do serviço também visou possibilitar a oferta de novos serviços, o aumento no número de computadores e de usuários externos e internos, viabilizando prover melhor qualidade na troca de informações entre a Câmara dos Deputados e a internet.

## Aquisição de central de armazenamento – Storage – Fase 1

Diversos sistemas utilizam armazenamento em discos centralizados no Datacenter. Por isso, continuamente o Centro de Informática necessita adquirir mais espaço de armazenamento para suprir as demandas de sistemas atuais e futuros. Em 2011, foi adquirida uma nova central de armazenamento de dados (*storage*) destinada ao atendimento ao projeto de Circuito Fechado de TV e demais demandas de armazenamento centralizado de sistemas corporativos, disponibilizados aos órgãos da Câmara dos Deputados pelo Centro de Informática. A nova central triplica a capacidade de armazenamento atual e dá a estrutura necessária para o contínuo crescimento do acervo de informações da Câmara dos Deputados.

## Infraestrutura para ferramenta de gerenciamento de projetos

Um dos projetos estruturantes criados a partir do Planejamento Estratégico da Câmara foi o de Gestão de Projetos. Dessa forma, a aquisição e a configuração de uma ferramenta que auxiliasse os gerentes de projeto em suas atividades tornaram-se imperativas. Este projeto foi desenvolvido em parceria entre a Assessoria de Projetos e Gestão (Aproge) e o Cenin.

A ferramenta definida pela Câmara viabiliza a gestão efetiva de projetos por meio de ações de comunicação entre os gerentes, membros, patrocinadores e escritório de projetos. Ela também apresenta gráficos e relatórios gerenciais, permitindo acompanhamento do andamento de todos os projetos da Casa.

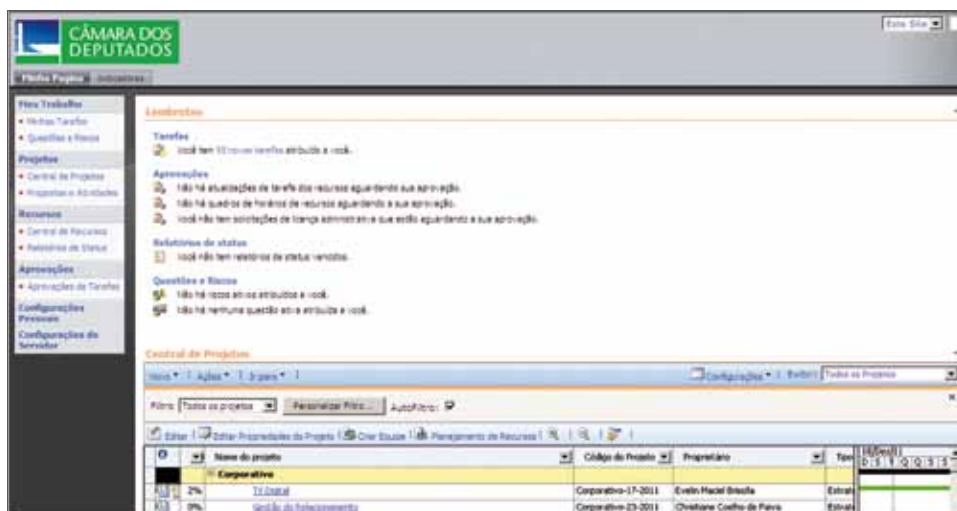


Figura 47 – Informações de gestor na ferramenta de gerenciamento de projetos

## Processo para Fiscalização de Contratos (Fiscon)

O processo para Fiscalização de Contratos (Fiscon) possibilitou a padronização e otimização das atividades exercidas pelos servidores do Cenin em suas atribuições de fiscais de contratos. Esse processo implementa as práticas legais sobre licitações e contratos, tornando natural a observância ao princípio da legalidade. Ele atende também ao princípio da eficiência, uma vez que otimiza as ações necessárias para a fiscalização de um contrato de TIC (Tecnologia da Informação e Comunicação). Apresentado à assessoria técnica da Diretoria-Geral, à Secretaria de Controle Interno e ao Tribunal de Contas da União, o processo para Fiscalização de Contratos foi tão bem sucedido que a Diretoria Administrativa pretende expandi-lo para toda a Câmara dos Deputados em 2012.



Figura 48 – Ferramenta de navegação nos processos de Fiscon

## Processo de desenvolvimento de sistemas – Siga-me

O Siga-me é o novo processo de desenvolvimento de sistemas de informação. Disponível em ambiente web para toda a Câmara (<http://siga-me.camara.gov.br>), o Siga-me padroniza e documenta o processo de trabalho dos desenvolvedores de sistemas e aproxima o Cenin de seus clientes. Com o Siga-me, o desenvolvimento de um sistema pode ser acompanhado, passo a passo, o que permite maior interação entre desenvolvedores e clientes, melhor gerenciamento das atividades, documentação dos requisitos levantados e rastreabilidade das mudanças ocorridas durante o desenvolvimento. As ferramentas de desenvolvimento foram uniformizadas, o que facilita a integração das equipes de trabalho.

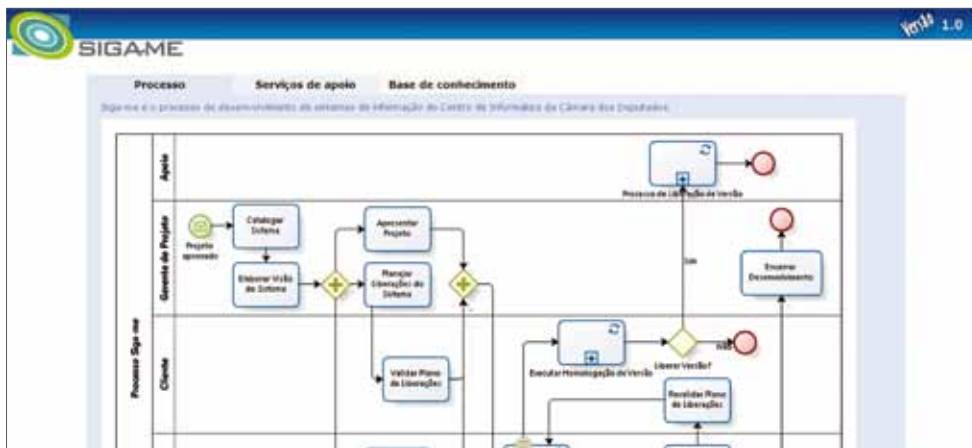
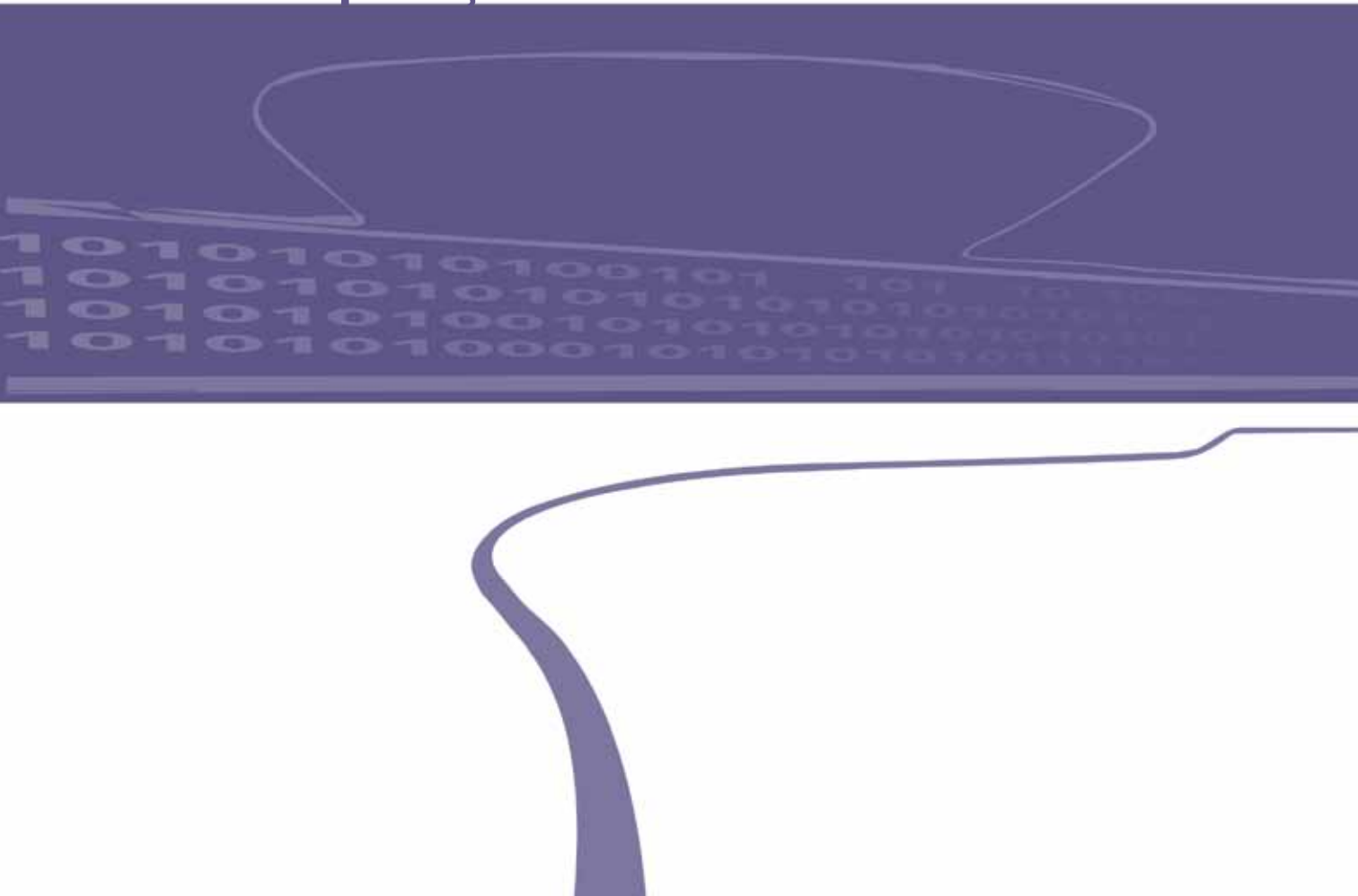


Figura 49 – Exemplo de processo do Siga-me



# Cooperação Internacional



## Ripalc – Red de Intercambio de los Parlamentos de América Latina y El Caribe (Rede de Integração dos Parlamentos da América Latina e Caribe)

A Ripalc surgiu da necessidade de se criar um espaço para promover o compartilhamento de informações, conhecimentos e boas práticas entre os Parlamentos dos países da América Latina e do Caribe. O site foi desenvolvido pela Câmara dos Deputados do Brasil e a sua infraestrutura está localizada no Senado Federal. A Câmara dos Deputados, designada para a Secretaria Executiva da Ripalc nos dois primeiros anos, é a responsável pela gestão do conteúdo do site nesse período.



Figura 50 – Página inicial da Rede de Intercâmbio dos Parlamentos da América Latina e Caribe

## Rede de Interação dos Parlamentos de Países de Língua Portuguesa

A rede de compartilhamento de informações e conhecimentos dos Parlamentos-membros da ASG-PLP (Associação de Secretários-Gerais dos Parlamentos de Língua Portuguesa), desenvolvida a partir do site da Rede de Interação dos Parlamentos de Países de Língua Portuguesa, disponível em <http://www2.camara.gov.br/asgplp>. A iniciativa visa contribuir para uma maior interação entre esses Parlamentos-membros, potencializando as ações com base no conhecimento obtido a partir da experiência de outros partícipes do processo legislativo, minimizando a distância geográfica existente entre esses países, por meio da gestão da informação e do conhecimento.



Figura 51 – Página inicial do site da Rede de Interação dos Parlamentos de Língua Portuguesa

## Implantação do Planeamento Estratégico do Parlamento de Angola

A Câmara dos Deputados, representada pelo Centro de Informática, participou ativamente de grupo de trabalho da Organização das Nações Unidas (ONU) que apoiou o Parlamento de Angola no levantamento inicial dos desafios organizacionais enfrentados por aquela instituição quanto ao uso de TIC. Nesse trabalho, verificaram-se deficiências de infraestrutura, e foi possível definir uma linha de base da situação do uso da TIC naquela casa legislativa para, a partir daí, desenvolver um planeamento estratégico realista.

A partir desse estudo, o Parlamento angolano terá conhecimento para implantar processos e serviços de TIC orientados a sustentar o trabalho legislativo e promover a democracia naquele país africano.

# Serviço de Atendimento ao Usuário

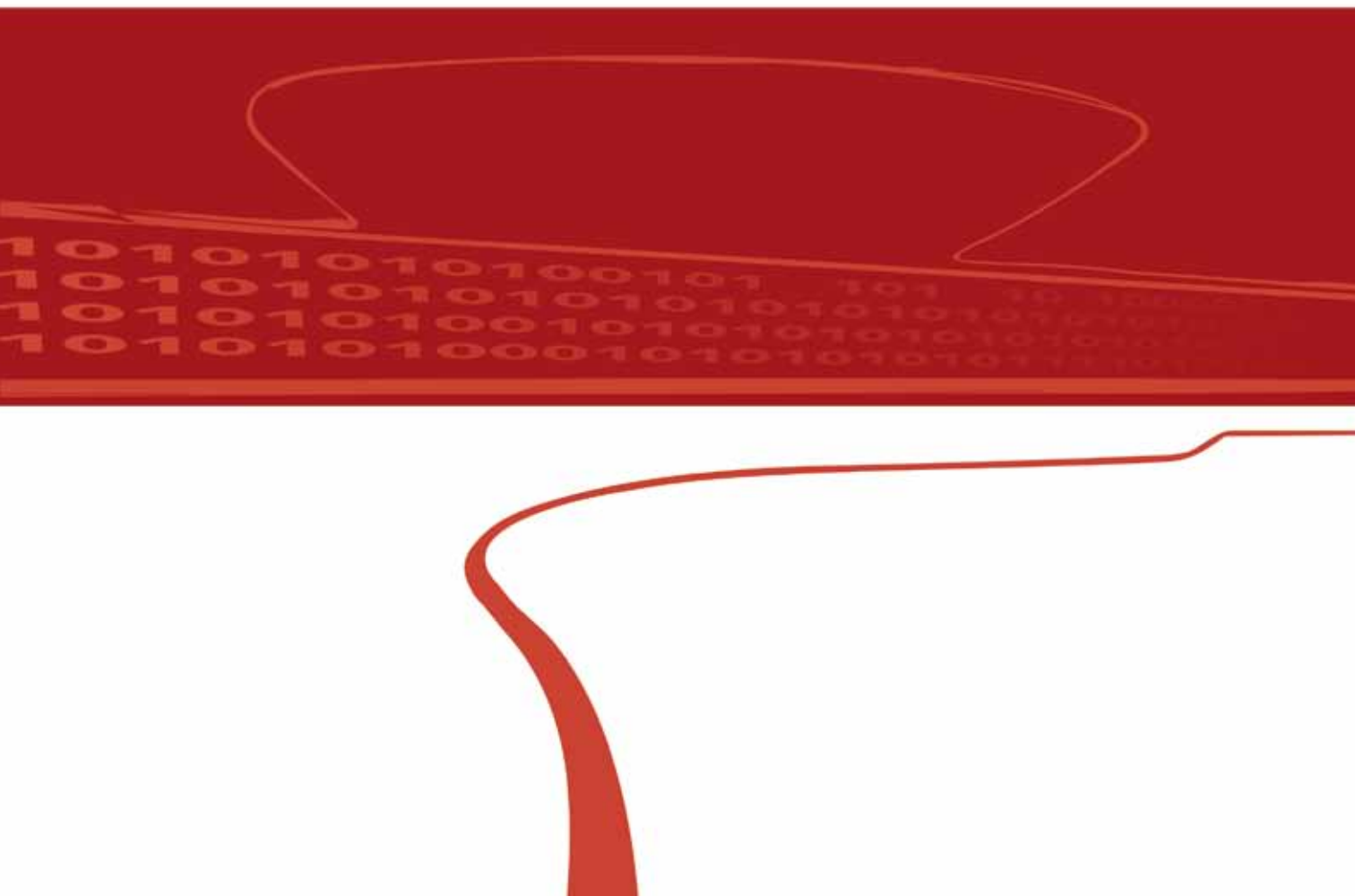


Em 2011, a Central de Atendimento do Centro de Informática atendeu 119.799 chamados de usuários de serviços de TIC. Desse total, 55% (65.501) foram resolvidos imediatamente na própria Central, por telefone e acesso remoto ao computador do usuário. Os outros 45% (54.298) foram resolvidos no local. O gráfico abaixo ilustra esses atendimentos.



Figura 52 – Atendimento aos usuários

# Indicadores da Evolução dos Recursos de TI



## Indicadores da evolução dos recursos de TI

Indicador	2003	2008	2010	2011	Crescimento de 2003 a 2011
Atendimentos registrados na Central de Atendimento	79.574	131.750	108.458*	119.799	50,55%
Estações de trabalho na Casa	4.370	8.324	8.293	8.293	89,77%
Computadores servidores	80	270	290 (20 virtuais)	320 (60 virtuais)	300,00%
Caixas postais ativas	3.500	11.729	11.800	11.950	241,43%
Acessos à página da Câmara na internet	4.171.813	18.434.978	15.036.852	12.058.813**	189,05%
Links de conexão à internet (em Mbits/s)	12	80	120	220	1.733,33%
Armazenamento corporativo (em TBytes)	1	82	82	332***	33100%

\* Entre 2008 e 2010, houve alteração de software e alguns incidentes (chamados) gerados automaticamente pela Central passaram a não ser computados.

\*\* A partir de agosto de 2011, o Cenin passou a utilizar o Google Analytics para contagem de acessos (mudança de plataforma e métricas).

\*\*\* Foi adquirido storage com 250 TB no final de 2011. Será instalado no início de 2012.



Indicador	2003	2008	2010	2011	Crescimento de 2003 a 2011
Antenas para acesso à rede sem fio	23	23	464	464	1.917,39%
Equipamentos de rede de médio e grande porte	249	279	280	280	12,45%
Tamanho mínimo das caixas postais	-	-	40	80	100%
Sistemas em produção	35	81	90	105	200%
Serviços web (Portais)	-	-	-	83	-



Conheça outros títulos da Edições Câmara no portal da Câmara dos Deputados:  
[www2.camara.gov.br/documentos-e-pesquisa/publicacoes/edicoes](http://www2.camara.gov.br/documentos-e-pesquisa/publicacoes/edicoes)